



# ANTIKVARISK KONSEKVENSBESKRIVNING

*Detaljplan för kontor med mera vid Lindholmplatsen inom stadsdelen Lindholmen*

Visuell påverkan på Lindholmen, riksintresse för kulturmiljövård

**L I N D H O L M**

RESTAURERING AB

tekniska och antikvariska projektörer

SAMMANFATTNING OCH RESULTAT.....	3	Miljö/vy 2. FRÅN SÖDRA ÄLVSTRANDEN .....	39
Värdebärande egenskaper och centrala teman.....	3	Miljö/vy 3. FRÅN ÖSTER (SKEPPSBRON) .....	42
Representativa miljöer/vyer .....	3	Miljö/vy 4. FRÅN VARVET (VY ÖVER STAPELBÄDDSSOMRÅDET) .....	44
Konsekvensbeskrivning .....	4	Miljö/vy 5. FRÅN SÖRHALLSBERGET .....	46
INLEDNING.....	9	Miljö/vyer 6 A-D. SLOTTSSBERGET .....	49
Bakgrund och syfte.....	10	Miljö/vyer7 A-F. INRE LINDHOLMEN.....	52
Metod .....	11	Miljö/vyer 8 A-B TORRDOCKAN.....	55
FÖRUTSÄTTNINGAR.....	14	PLANFÖRSLAGET .....	57
Riksintresse för kulturmiljövård .....	14	PLANFÖRSLAGETS KONSEKVENSER.....	58
Göteborgs bevarandeprogram.....	16	Synbarhet i de representativa miljö/vyerna.....	58
Plan- och bygglagen .....	17	Synbildsmontage miljö/vy 1. FRÅN VÄSTER (ÄLVEN) .....	59
Översiktsplan.....	18	Synbildsmontage miljö/vy 2. FRÅN SÖDRA ÄLVSTRANDEN .....	61
Gällande detaljplaner.....	18	Synbildsmontage miljö/vy 3. FRÅN ÖSTER (SKEPPSBRON).....	63
Kommentar avseende kulturmiljön Lindholmens varv .....	19	Synbildsmontage miljö/vy 5. FRÅN SÖRHALLSBERGET .....	65
HISTORIK.....	20	KÄLLFÖRTECKNING.....	68
Varvsindustrin etablerades sig på Norra Älvstranden.....	20	Bilaga: Byggnadsbeskrivning.....	72
Efter sekelskiftet 1900 .....	24	Bilaga: Underlag för synbildsanalys miljö/vy 7A.....	77
VÄRDEBESKRIVNING.....	27		
Översiktlig kulturmiljöbeskrivning.....	27		
Tema Topografi/ett stycke bohuskust .....	31		
Tema Arbetarbostäder .....	32		
Tema Varvsarbetarna .....	33		
Tema Varvsindustri.....	34		
Tema Älvrummet .....	35		
REPRESENTATIVA MILJÖER/VYER - NULÄGE.....	36		
Utifrån sett .....	36		
Inom området.....	36		
Miljö/vy 1. FRÅN VÄSTER (ÄLVEN).....	37		

2024-06-18

**L I N D H O L M**  
RESTAURERING AB  
tekniska och antikvariska projektörer

Drottninggatan 29  
411 14 GÖTEBORG  
TEL: 031-336 09 40

E-POST: [josefine@lindholm-restaurering.se](mailto:josefine@lindholm-restaurering.se)  
HEMSIDA: [www.lindholm-restaurering.se](http://www.lindholm-restaurering.se)

## SAMMANFATTNING OCH RESULTAT

Denna antikvariska konsekvensbeskrivning har genom synbildsanalys bedömt den påverkan planförslag för *Detaljplan för kontor med mera vid Lindholmplatsen inom stadsdelen Lindholmen* har på riksintresset Lindholmen. Konsekvensbedömningen har skett avseende planförslaget påverkan på möjligheten att, *utöver* Karlastadens påverkan, visuellt uppleva riksintressegrunden.

### Värdebärande egenskaper och centrala teman

Bedömningsgrunden för konsekvensbeskrivningen har formulerats med utgångspunkt i Riksantikvarieämbetets riksintressebeskrivning samt Göteborgs stads uttolkning av riksintressegrunden. Genom dessa underlag har en mängd värdebärande fysiska och visuella egenskaper för riksintresset identifierats som, i denna utredning, har sorterats in i fem centrala kulturhistoriska berättelseteman:

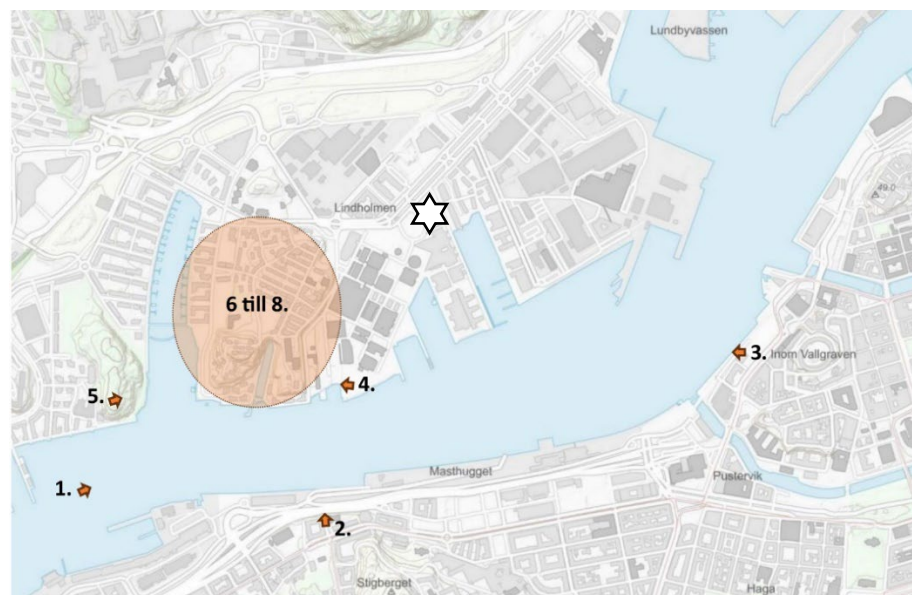
- Tema Topografi/Ett stycke bohuskust
- Tema Arbetarbostäder
- Tema Varvsarbetarna
- Tema Varvsindustri
- Tema Älvrummet

### Representativa miljöer/vyer

Utifrån identifierade värdebärande egenskaper och centrala berättelseteman för riksintresset Lindholmen har en mängd synbilder av representativa miljöer/vyer för dessa egenskaper och teman tagits fram.

Representativa miljöer/vyer sett utifrån, i riktning mot riksintresseområdet:

1. Från väster (Älven)
2. Från Södra Älvstranden
3. Från öster (Skeppsbron)
4. Från varvet (Stapelbäddsområdet)
5. Från Sörhallsberget



Orienteringskarta för de representativa miljöernas betraktelsepunkter. Planområdet markerat med stjärna. Bildkälla: Göteborgs stad

Riksintresset Lindholmen upplevs ofta vid promenader inom kulturmiljön vilket gör att Slottsberget, Inre Lindholmen och Torrdockan presenteras med en *samling* av representativa synbilder för respektive bostadsmiljö som *tillsammans* skapar en helhetsupplevelse av den kulturhistoriska berättelsen:

6.A-D Slottsberget

7.A-F Inre Lindholmen

8.A-B Torrdockan



Orienteringskarta för de representativa miljöernas betraktelsepunkter inom Lindholmen. Bildkälla: Göteborgs stad

## Konsekvensbeskrivning

I den efterföljande konsekvensbeskrivningen har planförslaget först prövats i en synbarhetsanalys. Synbarhetsanalysen har visat att planförslagets två höghus blir synliga i fem av de sammanlagt åtta representativa synbilderna, vid ett fullt genomförande:

De två höghusens synbarhet i vyer, sett utifrån:

- |                                     |            |
|-------------------------------------|------------|
| 1. Från väster (Älven)              | Synliga    |
| 2. Från Södra Älvstranden           | Synliga    |
| 3. Från öster (Skeppsbron)          | Synliga    |
| 4. Från varvet (Stapelbäddsområdet) | Ej synliga |
| 5. Från Sörhallsberget              | Synliga    |

De två höghusens synbarhet i miljöer/vyer inom riksintresseområdet:

- |                        |                      |
|------------------------|----------------------|
| 6. A-D Slottsberget    | Ej synliga           |
| 7. A-F Inre Lindholmen | Synliga (synbild 7A) |
| 8. A-B Torrdockan      | Ej synliga           |

**I ett första steg kan det konstateras att vyer som bedöms som representativa miljöer/vyer för riksintresseområdet, sett utifrån, sker från sydväst till sydöst med älven i förgrunden. Eftersom aktuellt planområde med föreslagna höghus har en geografisk placering nordöst om riksintresseområdet innebär detta att planförslagets två höghus aldrig hamnar mellan betraktaren och utredningsområdet i de representativa miljö-/vyerna, utan blir synliga bakom eller bredvid utredningsområdet som del av riksintresseområdets fond, eller stadssiluett.**

I de miljöer/vyer där planförslagets två höghus skulle bli synliga vid ett fullt genomförande har en utvidgad konsekvensbedömning utförts, genom synbildsmontage. Resultatet av den utvidgade konsekvensbeskrivningen sammanställs översiktligt i matris enligt nedan.

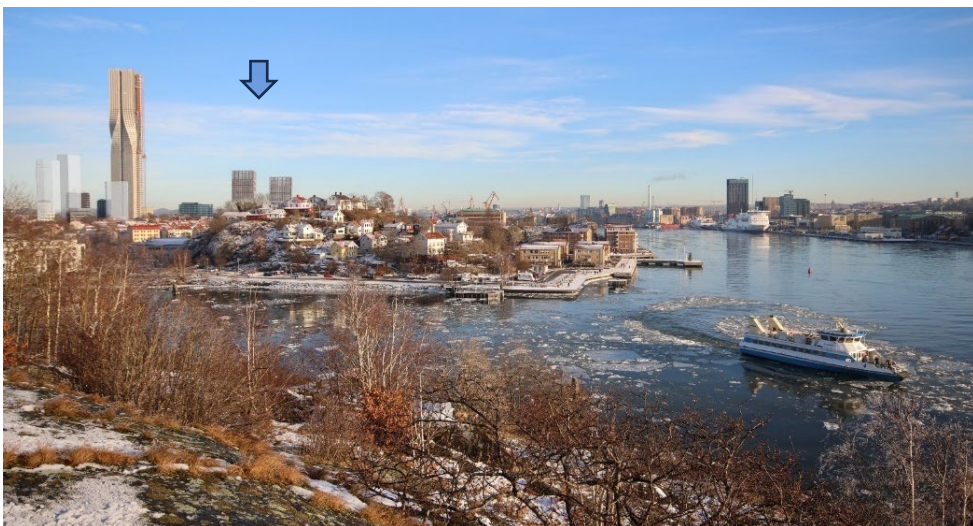
Sammanställning av utvidgad konsekvensbeskrivning:

SYNBILD: KULTURHISTORISKT BERÄTTELSETEMA:	Miljö/vy 1. <b>FRÅN VÄSTER (ÄLVEN)</b>	Miljö/vy 2. <b>FRÅN SÖDRA ÄLVSTRANDEN</b>	Miljö/vy 3. <b>FRÅN ÖSTER (ÄLVEN)</b>	Miljö/vy 5. <b>FRÅN SÖRHALLSBERGET</b>	Miljö/vy 7. <b>INRE LINDHOLMEN</b>
Tema <b>Topografi/ ett stycke bohuskust</b>	<b>Stor negativ</b>	<b>Marginell negativ</b>	<b>Ingen</b> <i>(temat ej aktualiserat)</i>	<b>Stor negativ</b>	<b>Ingen</b>
Tema <b>Arbetsbostäder</b>	<b>Måttlig negativ till Stor negativ</b>	<b>Ingen</b>	<b>Ingen</b> <i>(temat ej aktualiserat)</i>	<b>Måttlig negativ till Stor negativ</b>	<b>Ingen till Marginell negativ</b>
Tema <b>Varvsarbetarna</b>	<b>Måttlig negativ till Stor negativ</b>	<b>Ingen</b> <i>(temat ej aktualiserat)</i>	<b>Ingen</b> <i>(temat ej aktualiserat)</i>	<b>Måttlig negativ till Stor negativ</b>	<b>Ingen till Marginell negativ</b>
Tema <b>Varvsindustri</b>	<b>Måttlig negativ</b>	<b>Marginell negativ</b>	<b>Måttlig negativ</b>	<b>Måttlig negativ</b>	<b>Ingen</b>
Tema <b>Älvrummet</b>	<b>Måttlig negativ</b>	<b>Marginell negativ</b>	<b>Måttlig negativ</b>	<b>Måttlig negativ</b>	<b>Ingen</b> <i>(temat ej aktualiserat)</i>

## Störst påverkan i miljöer/vyer 1. Från väster (älven) och 5. Från Sörhallsberget



Miljö/vy 1. Från väster (älven). Pilmarkering visar på planförslagets två höghus som här läses samman med Slottsbergets stadsiluett i slänten mot älven. Karlastaden läses samman med Slottsbergets siluett i slänten mot Inre Lindholmen.



Miljö/vy 5. Från Sörhallsberget. Pilmarkering visar på planförslagets två höghus som här läses samman med Slottsbergets stadsiluett. Karlastaden läses samman med inre Lindholmens siluett.

Den utvidgade konsekvensbedömningen med synbildsmontage visar på att planförslaget har störst påverkan på den visuella upplevelsen av riksintresset i miljö/vy 1. Från väster (Älven) och miljö/vy 5. Från Sörhallsberget. Båda dessa miljöer/vyer sker med betraktelsepunkt utanför riksintresseområdets geografiska gräns, med vy från sydväst mot nordost. Planförslagets två höghus hamnar i dessa vyer bakom Slottsberget och läses samman med dess värdebärande stadssiluett.

### Stor negativ konsekvens för tema Topografi/ett stycke bohuskust

De två höghus som planförslaget medger har med sin höjd och placering en negativ effekt på möjligheten att i miljö/vy 1. Från väster (Älven) och miljö/vy 5. Från Sörhallsberget uppleva hur Slottsbergets högt belägna och relativt gles placerade bebyggelse avtecknar sig ostört mot himlen i en variationsrik brokig siluett som följer terrängen. De två höghusen fyller ut mellanrummen mellan arbetarbostäderna och rubbar Slottsbergets siluett mot himlen, vilket har negativ effekt för möjligheten att uppleva den samverkan och helhet av berg, vatten, himmel och småskalig bebyggelse i de bohusslänska fiskelägenas tradition, som tillsammans skapar upplevelsen av ett stycke bohuskust mitt i staden Göteborg. När siluetten rubbas har det också negativ effekt för upplevelsen av Slottsberget som tydligt landmärke i älvrummet. Med detta bedöms planförslagets två höghus ha **stor negativ konsekvens för möjligheten att i miljö/vy 1. Från väster (Älven) och miljö/vy 5. Från Sörhallsberget uppleva värdebärande egenskaper inom berättelsetema Topografi/ett stycke bohuskust. Särskilt i miljö/vy 5 är den negativa konsekvens utöver Karlstaden påtaglig, då de nu föreslagna höghusen är ensamma om att utgör ett sentida tillskott som läses samman med Slottsbergets karaktäristika och värdebärande siluett.**

### Måttligt negativ till stor negativ konsekvens för tema Arbetarbostäder

De två höghus som planförslaget medger har med föreslagna höjd och placering, kontrasterade skala och utformning med rak krona negativ effekt för möjligheten att i denna miljö/vy uppleva Slottsbergets enhetliga och sammanhållet småskaliga arbetarbostäder, där traditionellt och hantverksmässigt utformade småhus med sadeltak ligger fritt och relativt gles placerade. De föreslagna två höghusen bedöms ha en **måttlig negativ till stor negativ konsekvens för möjligheten att i miljö/vy 1. Från väster (Älven) och miljö/vy 5. Från Sörhallsberget uppleva värdebärande egenskaper för riksintressegrundande tema Arbetarbostäder.**

### Måttligt negativ till stor negativ konsekvens för tema Varvsarbetarna

När siluetten av Slottsbergets småskaliga bebyggelse störs av de två höghusens stora skala och utformning med rak krona medför det en negativ effekt för upplevelsen av kulturmiljöns mänskliga skala och för möjligheten att i denna miljö/vy leva sig in i berättelsen om hur varvsarbetarna tog med sig fiskelägenas traditionella byggnadstradition då de flyttade hit under mitten av 1800-talet. De föreslagna två höghusens stora skala och dess utformning med rak krona har med höjd och placering en bedömd **måttlig negativ till stor negativ konsekvens för möjligheten att i miljö/vy 1. Från väster (Älven) och miljö/vy 5. Från Sörhallsberget uppleva värdebärande egenskaper för riksintressegrundande tema Varvsarbetarna.**

Delar av riksintressebeskrivningen som planförslaget medför måttligt till stor negativ konsekvens för [markerade]:

#### Riksintressebeskrivning, motivering

*”Bostadsområde för arbetarna vid Lindholmens varv, som visar varvsarbetarnas levnadsförhållanden under 1800-talet senare del, med självbyggeri i de bohuslänska fiskelägenas tradition men också bebyggelse efter mer stadsmässig karaktär.”*

#### Riksintressebeskrivning, uttryck

*”Torrdockan mot älven- insprängd 1875, senare utvidgad – och andra lämningar av varvsmiljön. Slottsbergets bebyggelse som visar hur de inflyttade varvsarbetarna i sitt anvisade bostadsområde tagit med sig byggnadsskicket i de bohuslänska kustsamhällena, men också mer planmässigt på bergets någorlunda jämna hjäss. Den lägre inlandsplatån med större avlånga kvarter och ett strikt radsystem av fritt liggande trähus i 2–3 våningar av olika varianter (o.1885–90), blandade med landshövdingehus (o.1900–1920). Planmönstret och bebyggelsens karaktär. De verandaliknande förstugorna mot gården och staketinhägnade planteringar mot gatan. ”Aftonstjärnan”, arbetarnas eget Folkets hus från 1902.”*

Miljö/vy 1. Från väster (älven) och miljö/vy 5. Från Sörhallsberget aktualiserar **samtliga** av riksintressegrundens centrala kulturhistoriska berättelseteman och bedöms som de **mest** representativa av de miljöer/vyer som har identifierat som representativa för riksintresset Lindholmen, sett utifrån. Därmed får den bedömt stora negativa konsekvensen som planförslaget medför för den visuella upplevelsen av riksintresset i dessa vyer **särskilt tyngd** för sammanhanget och den samlade bedömningen.

Betraktelsepunkterna för dessa två miljöer/vyer ligger mycket nära varandra, strax sydväst om Lindholmen, och båda i riktning mot nordöst, vilket gör att dessa två miljöer/vyer inte utgör två helt separata upplevelser där planförslagets konsekvenser i respektive miljö/vy har en ackumulerande effekt.

### Måttlig negativ påverkan som del av bebyggelseutvecklingen på Norra Älvstranden

Den utvidgade konsekvensbeskrivningen visar på att planförslaget har en måttlig negativ konsekvens för den visuella upplevelsen av riksintressegrundande tema Varvsindustri och tema Älvrummet i tre av de fem miljöerna/vyerna. Den negativa påverkan inträffar framförallt som som ringar på vattnet av de bedömt (potentiellt) stora negativa konsekvenser som planförslaget har för riksintressets topografi i samverkan med den tidigaste arbetarbebyggelsen och möjligheten att visuellt uppleva och leva sig in i dessa varvsarbetares levnadsförhållanden, enligt ovan, och att Lindholmen ingår som viktig del i det större perspektiv av Göteborgshistoria som Tema Varvsindustri och Tema Älvrummet innefattar.

I det större perspektivet utgör planförslaget del av den nutida bebyggelseutvecklingen på hela Norra Älvstranden. Det pågående successiva tillskottet av bostads- och kontorsbyggnader med höjder som avsevärt kontrasterar mot den äldre varvsbebyggelsen på Norra Älvstranden bedöms ha en kumulativ effekt för den visuella upplevelsen av stadens industrihistoriska utveckling med varvsbebyggelsens jämn-låga stadsiluett - där Lindholmens varv ingår - samt för den historiska dominansen av vertikala landmärken med maritim anknytning, i Älvrummet.

### Samlad bedömning

De två föreslagna höghusen hamnar, vid ett fullt genomförande, bakom Slottsberget och **läses samman** med dess karaktäristiska och värdebärande stadssiluett i vad som identifierat som riksintressets mest innehållsrika och därmed värdebärande vyer, sett utifrån. I dessa vyer bedöms planförslaget ha stor negativ konsekvens för möjligheten att, utöver Karlstadens påverkan, visuellt uppleva hur riksintressets topografi i samverkan med den tidigaste arbetarbebyggelsen skapar nämnda karaktäristiska och värdebärande stadssiluett och även den visuella upplevelsen av Slottsberget som ett

tydligt landmärke i älven. Vidare medför effekten av att de två föreslagna höghusen läses samman med riksintressets siluett i dessa miljöer/vyer en negativ konsekvens för möjligheten att visuellt uppleva den traditionellt utformade arbetarbebyggelsen och därigenom leva sig in i dessa varvsarbetares levnadsförhållanden, i den samlade upplevelsen av dessa miljöer/vyer.

Då dessa miljöer/vyer (Miljö/vy 1. Från väster (älven) och miljö/vy 5. Från Sörhallsberget) bedöms som de *mest* representativa av de miljöer/vyer som har identifierat som representativa för riksintresset Lindholmen, sett utifrån, medför en måttlig negativ till stor negativ konsekvens för den visuella upplevelsen i dessa miljöer/vyer en samlad bedömning att planförslaget har en måttlig negativ till stor negativ konsekvens för den visuella upplevelsen av riksintresset i stort.

En stor konsekvens innebär, enligt nedan tabell, att möjligheten att visuellt uppleva värdebärande egenskaper för riksintresset försvagas, vilket innebär en skada för riksintresset. Ambitionen bör vara att hindra eller lindra påverkan för att minimera skadan.

	Förändring						
Områdets värden kommer att	förädlas	förökas	förstärkas	förbli oförändrade	försvagas	förvanskas	försvinna
Innebörd	förbättring			neutral påverkan	skada	påtaglig skada	
Förhållnings-sätt	Inspirera - stärka			Hänsyn	Hindra - lindra	Ej tillåtligt	
	Berika			Bruka varsamt	Minimera skadan	Undvika skadan	

Planförslagets sammantaget bedöms ha måttlig negativ till stor negativ konsekvens för möjligheten att visuellt uppleva riksintresset Lindholmen, utöver Karlstadens påverkan Bildkälla: Riksantikvarieämbetet 2014.

## Förslag till justeringar

Med bakgrund i genomförd konsekvensbeskrivning ges följande rekommendationer och förslag till justeringar av planförslaget för att hindra/lindra bedömt stora negativa konsekvenser:

- I syfte att hindra/lindra planförslagets stora negativa konsekvens (utöver Karlstadens negativa konsekvens) för möjligheten att, i miljöer/vyer mot Lindholmen från sydväst, visuellt uppleva Slottsbergets riksintressegrundande tema Topografi/ett stycke bohuskust bör planförslagets två höghus minska i höjd. Ur antikvariskt perspektiv bör byggnadshöjden på föreslagna höghus anpassas så att höghusen inte bildar ett nytt inslag i Slottsbergets stadssiluett.
- I syfte att hindra/lindra den måttligt negativa till stora negativa konsekvens som planförslagets två storskaliga höghus har för möjligheten att, i miljöer/vyer mot Lindholmen från sydväst, visuellt uppleva Slottsbergets riksintressegrundande tema Arbetarbostäder och tema Varvsarbetarna, bör föreslagna höghus minska i höjd, lika ovan.
- Förslagsvis utreds om annan utformning än ett plant tak på de föreslagna höghusens respektive krona kan minska kontrasten till Slottsbergets taklandskap med sadeltak, och därmed lindra konsekvensen av höghusens visuella påverkan då de läses samman med Slottsbergets taklandskap (samt även taklandskapet på inre Lindholmen, se konsekvensbedömning vy 7A.)



Flygfotografi med Lindholmen till vänster i bild och planområdet markerat med stjärna.  
Källa: Göteborgs stad

## INLEDNING

Göteborgs stad utför ett planarbete av förslag på *Detaljplan för kontor med mera vid Lindholmplatsen inom stadsdelen Lindholmen*. Planområdet ligger beläget mellan Lindholmsallén och Lindholmens Science Park. Syftet med det pågående planarbetet är att pröva bebyggelse på platsen och därigenom möjliggöra en utveckling av näringslivet på Lindholmen och av området som kunskaps- och utvecklingscentrum. Projektets syfte är också, i enlighet med översiktsplanens ambition, att förstärka Lindholmsallén som nod.

Planområdet ligger mitt emellan två dokumenterat kulturhistoriskt värdefulla bebyggelseområden: riksintresse för kulturmiljövården Lindholmen (O:23) väster om planområdet - även upptaget i Göteborgs stads bevarandeprogram - samt Götaverken/Cityvarvet öster om planområdet, upptaget i Göteborgs stads

bevarandeprogram. Inga kulturmiljövården har identifierats inom planområdets geografiska avgränsning, däremot har det konstaterats att det finns stadsbildsvärden och visuella samband, kopplade till berättelsen om stadens industrihistoriska utveckling, som planförslaget bedöms kunna påverka på olika sätt.

Lindholmen är Göteborgs enda kvarvarande, sammanhållna varvssamhälle. Följande är en antikvarisk konsekvensbeskrivning med bedömning av det aktuella planförslagets visuella påverkan på utpekat riksintresse för kulturmiljövård Lindholmen, vid ett fullt genomförande.

## Medverkande

Arbetet med att ta fram denna antikvariska konsekvensbeskrivning har utförts av bebyggelseantikvarie Josefine Bengtsson, Lindholm Restaurering AB, i samverkan med bebyggelseantikvarie Madelene Seberbrink och planarkitekt Susanne Hagberg på Göteborgs stadsbyggnadsförvaltning.

## Bakgrund och syfte

År 2015 genomfördes en antikvarisk konsekvensbeskrivning av detaljplanen för Karlastaden. Den detaljplanen, som vunnit laga kraft och har börjat genomföras, medger höghus med Karlatornet som det allra högsta. Då den detaljplanen inte innebar något direkt *fysiskt* ingrepp i något av stadens riksintressen fokuserades den antikvariska konsekvensbeskrivningen på de två riksintresseområden som ansågs vara mest exponerade för planförslagets (höghusens) indirekta *visuella* påverkan: Lindholmen (O:23) samt Staden inom Vallgraven med parkbältet (del av Göteborgs innerstad O 2:15). Urvalet av påverkade riksintresseområden skedde i samråd mellan Länsstyrelsen och Stadsbyggnadsförvaltningen.

Det nu aktuella planområdet vid Lindholmsplatsen ligger geografiskt mycket nära Karlastaden, på andra sidan Lindholmsallén. Länsstyrelsens yttrande från 2017 avseende detaljplanen för Karlastaden och dess visuella påverkan på riksintressena Lindholmen och Göteborgs innerstad är en viktig bakgrund till den nu aktuella konsekvensbeskrivningens avgränsning och metod:

*”Karlatornet innebär ingen fysisk påverkan på kulturmiljön men dess höjd och placering medför en stor visuell negativ påverkan på upplevelsen av kulturmiljöerna för riksintressena Lindholmen och Göteborgs innerstad. Länsstyrelsen bedömer dock att det inte innebär påtaglig skada på riksintresseområde för kulturmiljövård.”*  
(Länsstyrelsens granskningsutlåtande 2017, d.nr.: 0735/13)

Den underliggande frågan i nu föreliggande konsekvensbeskrivning av detaljplan för Lindholmsplatsen, är om ett genomförande av detta planförslag, med föreslagna höghus, innebär en kumulativ effekt som medför risk för påtaglig skada på riksintresse för kulturmiljövård.

## Geografisk avgränsning

Fokuserat område för bedömning av visuell påverkan, hädanefter också kallat utredningsområdet, är denna gång riksintresseområde för kulturmiljövård Lindholmen (O:23). Både upplevelsen av den riksintressanta kulturmiljön *inom* områdets geografiska avgränsning såväl som upplevelsen av den riksintressanta kulturmiljön vid vyer *från och mot* området är föremål för bedömning av eventuell visuell påverkan.

Lindholmens herrgård, som geografiskt ingår i riksintresseområdet, men som ej omnämns i Riksantikvarieämbetets riksintressebeskrivning, omfattas inte av denna utredning.

## Innehåll och omfattning

Efter detta inledningskapitel med metodbeskrivning innehåller denna antikvariska konsekvensbeskrivning följande moment:

- Redogörelse för gällande förutsättningar avseende lagstiftning, kulturhistorisk klassificering och stadens strategiska förhållningssätt.
- Historisk översikt baserad på tidigare kulturmiljöutredningar samt kompletterande källmaterial.
- Nulägesbeskrivning med fokus på identifiering av värdebärande fysiska och visuella egenskaper, presenterade under fem centrala delberättelser i den samlade kulturhistoriska berättelsen om riksintresset Lindholmen.
- Presentation av miljöer/vyer som bedöms vara representativa för samtliga eller delar av nämnda berättelseteman.
- Beskrivning av aktuellt planförslag.
- Konsekvensbeskrivning av planförslaget genom synbildsanalys av de representativa miljö/vyerna med inmonterat planförslag. Bedömning av planförslagets konsekvenser för möjligheten att visuellt uppleva centrala värdebärande egenskaper och berättelseteman.
- Samlad bedömning med slutsatser och förslag till justeringar av planförslaget i syfte att minska bedömd negativ påverkan.

## Tidigare kulturmiljöutredningar

Följande utredningar har tidigare tagits fram för att belysa kulturhistoriska aspekter av kulturmiljön Lindholmen:

- **Kulturmiljöunderlag LINDHOLMEN, Inför program för stadsutveckling, STUP Lindholmen, Göteborgs Stadsmuseum 2017:02.**

Omfattar Lindholmens varv och delar av Lundbyvassen med Götaverksområdet. Omfattar ej arbetarbebyggelsen på Lindholmen. Beskrivningar av produktionsrelaterade byggnader inom och utanför riksintresseområdet biläggs denna handling.

- **Lindholmen Kultur- och stadsbildsanalys, Melica 2012- 12-13.**

Kulturmiljöunderlag för prövning av detaljplan för bostäder vid Plejadgatan. Utredningen har en kortfattad historik och huvudinnehållet utgörs av 8 stycken kulturhistoriska vandringar inom området som beskrivs med hjälp av bilder längs vägen.

- **Linbanan-Station Lindholmen Kulturmiljöutredning, Tyréns 2017**

Tidigare utredningar framtagna i samband med detaljplan för Karlastaden:

- **Kulturhistorisk dokumentation: Karlavagnsplatsen, Hisingen. Göteborgs stadsmuseum 2015:7**

Kulturhistorisk byggnadsdokumentation av det planaktuella kvarteret Propellern, där befintlig bebyggelse främst bestod av industri- och verkstadsbebyggelse från efterkrigstiden.

- **Karlavagnsplatsen – kulturhistorisk stadsbildsanalys Förstudie Melica 2015-11-25.**

Genom olika vyer beskrivs hur tre riksintresseområden påverkas av Karlavagnstornet. Riksintresset för Lindholmen är en av dessa.

- **MKB – bilaga, Kulturmiljö, detaljplan för Karlavagnsplatsen. Göteborgs Stad stadsbyggnadskontoret Diarienummer 1214–0735/13.**

Bedömning av planförslagets visuella påverkan på berörda riksintressen.

## Metod

### Bedömning av visuell påverkan

En antikvarisk konsekvensbeskrivning av ett planförslag bedömer vanligtvis planförslagets konsekvenser för (avläsbarheten av) de fysiska egenskaper och (upplevelsen av) de visuella egenskaper som utgör det centrala kulturhistoriska värdet och berättarinnehållet i utredningsområdet.

#### Fysisk egenskap

Fysiskt förekommande beståndsdelar och karaktärsdrag inom utredningsområdet, såsom kvartersbildning, byggnadsvolymer och byggnadsdelar (utformning)

#### Visuell egenskap

Rumsliga, visuella och andra upplevelsebara egenskaper som här är kopplade till det kulturhistoriska värdet, såsom fasadkompositioner, proportioner och ljusförhållanden, detaljutförande och materialverkan. I denna handling även värdebärande siktlinje/fond kopplad till fysisk(a) egenskap(er) i utredningsområdet

Formellt gäller förbudet mot påtaglig skada både åtgärder inom och utanför riksintressenas geografiska avgränsningar. Då planområdet ligger utanför utredningsområdets geografiska gräns kan inte det aktuella planförslaget ge någon *direkt* påverkan på utredningsområdets fysiska egenskaper. Då aktuellt planförslag innefattar förslag på högre byggnader som kommer att vara synliga i miljöer/vyer inom och vid vyer mot/från Lindholmen bedöms därför planförslagets *indirekta* visuella påverkan på riksintresset i denna utredning

Visuell påverkan innebär att siktlinjer, skala, sammanhang, rumsligheter, orientering eller andra aspekter av den visuella upplevelsen av miljön ändras på ett sådant sätt att de värden som bär riksintresset inte längre går att förstå och uppleva lika bra.

## Värdebärande egenskaper och berättelseteman som bedömningsgrund

Bedömningsgrunden för denna antikvariska konsekvensbeskrivning utgår från Riksantikvarieämbetets beskrivning med motivering och identifierade uttryck av riksintresset för kulturmiljövård Lindholm O:23 samt från Göteborgs stadsbyggnadskontor planeringsunderlag 2020 *Riksintressen inom centrala Göteborg, uttolkning av riksintressegrunden för kulturmiljövård*, som i sig utgår från Riksantikvarieämbetets text (läs mer under i kapitlet 'Förutsättningar'). Utifrån dessa två underlag har riksintresseområdets centrala värdebärande fysiska och visuella egenskaper identifierats, uttolkats och sammanställts under kulturhistoriska berättelseteman som tillsammans utgör den samlade kulturhistoriska berättelsen om riksintresset Lindholmen.

## Identifiering av representativa miljö-/vyer

Med bakgrund i riksintresseområdets centrala värdebärande egenskaper och identifierade berättelseteman har ett urval skett av synbilder av miljöer/vyer. Dessa miljöer/vyer bedöms ha stort kulturhistoriskt berättarinnehåll och utgör därmed goda representanter för upplevelsen av (hela eller centrala delar av) den riksintressanta kulturmiljön. Urvalet har genomförts med stöd i de särskilt värdebärande visuella samband, entréer, gatustråk, fronter och landmärken som identifierats i planeringsunderlaget för uttolkning av Lindholmens riksintressegrund (2020). Urvalet av representativa miljöer/vyer har skett utan Karlatornet och/eller det aktuella planförslaget i åtanke.

Synbilderna är fotograferade januari 2024. Varje utvald miljö/vy beskrivs avseende dess kulturhistoriska sammanhang och karaktärsbärande egenskaper, med fokus på möjligheten att genom miljön/vyn visuellt uppleva det aktuella riksintresset och på så sätt leva sig in i och förstå den historiska miljön. Den visuella upplevelsen av den historiska miljön är beroende av betraktarens *samlade* upplevelse av miljön/vyn, medräknat också hur element från senare tid inverkar på läsbarheten av den historiska dimensionen. I synbilderna har Karlstadens laga-kraftvunna men ännu ej genomförda höghus monterats in.

## Exkluderade synbilder av miljö/vyer

Vid inventering på plats, i samband med denna kulturmiljöutredning, konstaterades det att byggnader som har uppförts inom och utanför riksintresseområdet har rubbat vissa av de identifierade värdebärande fronter som planeringsunderlaget identifierat. Det rör sig om Lindholmens front/angöring mot ost/nordost på det före detta varvsområdet - som rubbas av Lindholmens tekniska gymnasium och parkeringshuset vid Lindholmsallén - samt om inre Lindholmens front/angöring mot väster sedd från Sannegårdshamnen - som rubbas av en förskolebyggnad. Dessa miljöer/vyer utreds inte närmare i denna konsekvensbeskrivning.

## Konsekvensbedömning genom synbildsanalys

De representativa miljö-/vyerna (synbilderna) med karaktärsbärande egenskaps- och temainnehåll, utgör i nästa steg bedömningsgrund för konsekvensbeskrivningen. Beskrivningen inleds med en kvantitativ synbarhetsanalys för att utröna på vilka synbilder – i vilken miljö/vy - planförslagets byggnader faktiskt kommer bli synliga. Där planförslagets byggnader blir synliga i ett synbildsmontage görs en utvidgad beskrivning av planförslagets konsekvenser för möjligheten att, i respektive utvald miljö/vy, visuellt uppleva riksintressegrundens identifierade teman.

Graden av planförslagets konsekvens för möjligheten att visuellt uppleva riksintressets centrala teman bedöms enligt en femgradig skala, som hämtats från Riksantikvarieämbetets handbok för riksintressen för kulturmiljövård:

**Ingen eller positiv konsekvens**

**Marginell negativ konsekvens**

**Måttlig negativ konsekvens**

**Stor negativ konsekvens**

**Mycket stor negativ konsekvens**

**Ingen eller positiv** konsekvens. Möjligheten att visuellt uppleva områdets centrala teman/riksintressegrund bedöms förbli intakt eller förstärks.

**Marginell negativ** konsekvens. Åtgärden påverkar områdets centrala teman/riksintressegrund i marginell omfattning. Möjligheten att visuellt uppleva områdets centrala teman/riksintressegrund bedöms bli försvagad i mindre utsträckning.

**Måttlig negativ** konsekvens. Åtgärden påverkar områdets centrala teman/riksintressegrund i måttlig omfattning. Möjligheten att visuellt uppleva områdets centrala teman/riksintressegrund bedöms bli delvis försvagad.

**Stor negativ** konsekvens. Åtgärden påverkar viktiga delar av områdets centrala teman/riksintressegrund. Möjligheten att visuellt uppleva områdets centrala teman/riksintressegrund bedöms bli försvagad i betydande grad.

**Mycket stor negativ** konsekvens. Åtgärden påverkar strategiskt viktiga och centrala delar av riksintressets värdegrund. Möjligheten att visuellt uppleva områdets centrala teman/riksintressegrund bedöms försvinna eller försvåras i betydande grad.

### **Kumulativ effekt**

För de ändringar som bedöms innebära stora till mycket stora negativa konsekvenser vid ett genomförande förekommer risk för stor påtaglig skada på riksintresset. Flera måttliga konsekvenser kan sammantagna och/eller i samband med redan genomförda negativa åtgärder för riksintressegrunden också medföra påtaglig skada. Bedömningen av påtaglig skada görs av Länsstyrelsen (se bilaga för Riksantikvarieämbetes handledning i bedömning av påtaglig skada.)

### **Rekommendationer till justering av planförslaget**

I de fall planförslaget bedöms ge negativ konsekvens vid ett fullt genomförande ges rekommendationer för justering av planförslaget i syfte att minska den negativa konsekvensen.

I Riksantikvarieämbetets handbok finns även en matris som vägleder hur bedömda konsekvenser ska hanteras:

	Förändring						
Områdets värden kommer att	förädlas	förökas	förstärkas	förbli oförändrade	försvagas	förvanskas	försvinna
Innebörd	förbättring			neutral påverkan	skada	påtaglig skada	
Förhållnings-sätt	Inspirera - stärka Berika			Hänsyn Bruka varsamt	Hindra - lindra Minimera skadan	Ej tillåtligt Undvika skadan	

Källa: Riksantikvarieämbetet 2014.

<

# FÖRUTSÄTTNINGAR

Nedan anges gällande kulturhistorisk klassificering och lagstiftning för kulturmiljön Lindholmen, samt Göteborgs stads styrande dokument och riktlinjer för utveckling av utredningsområdet och dess närmiljö.

## Riksintresse för kulturmiljövård

Utredningsområdet utgörs av riksintresse för kulturmiljövården Lindholmen O.23, utpekad 1987. Kulturmiljövårdens riksintressen regleras i miljöbalkens 3 kap. 6 § och ingår i miljöbalkens hushållningsbestämmelser. Genom hushållningsbestämmelserna ska identifierade långsiktiga, och för landet väsentliga värden, ges större tyngd i olika avvägningar.

### 3 kap. Grundläggande bestämmelser för hushållning med mark- och vattenområden

*6 § Mark- och vattenområden samt fysisk miljö i övrigt som har betydelse från allmän synpunkt på grund av deras naturvärden eller kulturvärden eller med hänsyn till friluftslivet ska så långt möjligt skyddas mot åtgärder som påtagligt kan skada natur- eller kulturmiljön.*

*Områden som är av riksintresse för naturvården, kulturmiljövården eller friluftslivet ska skyddas mot åtgärder som avses i första stycket.*

Riksintressets identifierade värden finns beskrivna i Riksantikvarieämbetets riksintressebeskrivning där det framgår vilket kulturhistoriska sammanhang – det vill säga den landskapstyp, det kulturhistoriska utvecklingsskede eller händelseförlopp och den eller de därtill kopplade verksamheter som präglar området och utgör *motivering* för riksintresset. Vidare anges de *uttryck* som gör den riksintressanta kulturhistorien läsbar i landskapet. Dessa uttryck utgörs av enskilda objekt och miljöer, deras egenskaper och karaktärsdrag samt de kulturhistoriskt funktionella och rumsliga sambanden dem emellan

och med landskapet som helhet. Det är de värden som identifierats som grund för utpekandet till riksintresse som ska skyddas från att påtagligt skadas (se bilaga för Riksantikvarieämbetets handledning i bedömning av påtaglig skada).

## Riksintressebeskrivning för Lindholmen

I Riksantikvarieämbetets beskrivning av riksintresset Lindholmen står följande:

### Motivering

*”Bostadsområde för arbetarna vid Lindholmens varv, som visar varvsarbetarnas levnadsförhållanden under 1800-talet senare del, med självbyggeri i de bohuslänska fiskelägenas tradition men också bebyggelse efter mer stadsmässig karaktär.”*

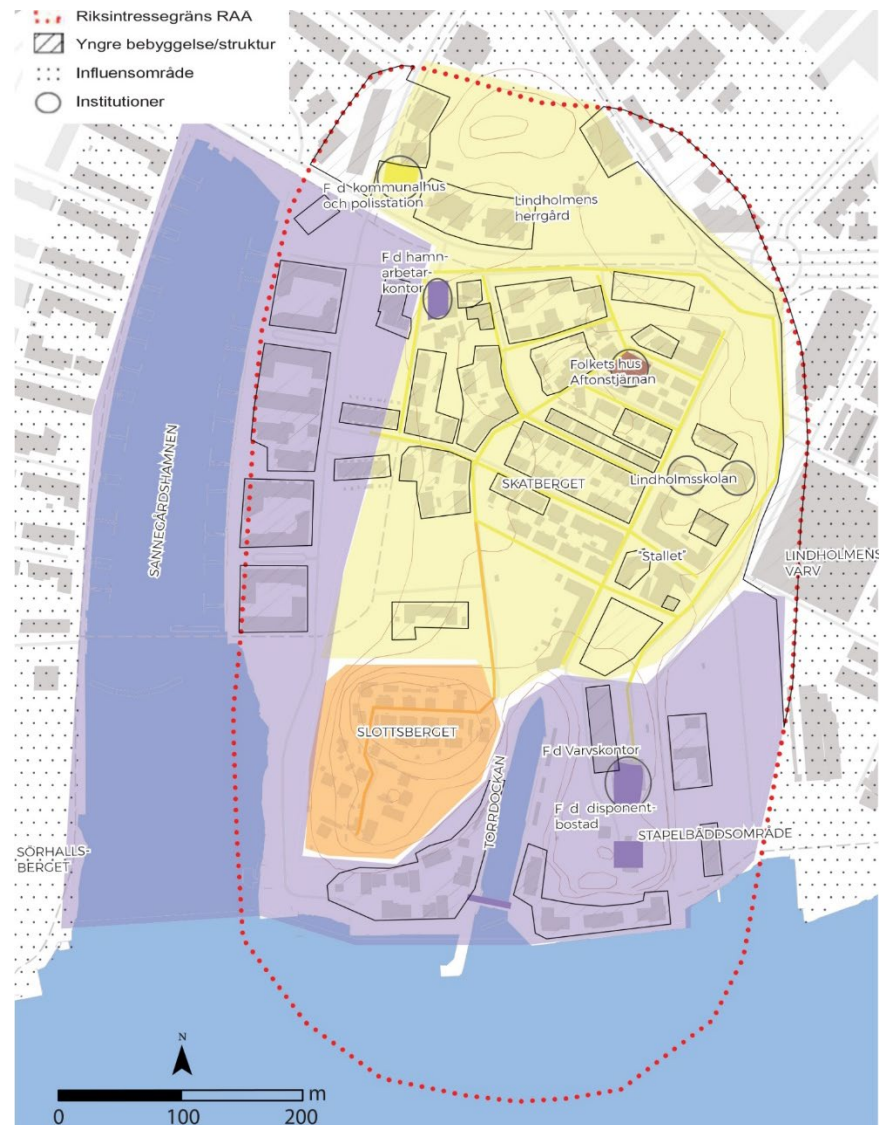
### Uttryck

*”Torrdockan mot älven- insprängd 1875, senare utvidgad – och andra lämningar av varvsmiljön. Slottsbergets bebyggelse som visar hur de inflyttade varvsarbetarna i sitt anvisade bostadsområde tagit med sig byggnadsskicket i de bohuslänska kustsamhällena, men också mer planmässigt på bergets någorlunda jämna hjässa. Den lägre inlandsplatån med större avlånga kvarter och ett strikt radsystem av fritt liggande trähus i 2–3 våningar av olika varianter (o.1885–90), blandade med landshövdingehus (o.1900–1920). Planmönstret och bebyggelsens karaktär. De verandaliknande förstugorna mot gården och staketinhägnade planteringar mot gatan. ”Aftonstjärnan”, arbetarnas eget Folkets hus från 1902.”*

## Göteborgs stads uttolkning av riksintressegrunden

Göteborgs stad tog 2020 fram ett planeringsunderlag med uttolkning av riksintressegrunden för kommunens riksintressen: *Riksintressen inom centrala Göteborg, uttolkning av riksintressegrunden för kulturmiljövård*. Huvudsyftet med planeringsunderlaget var att ge en översikt av de fysiska, rumsliga och visuella egenskaper som bygger upp de olika riksintresseområdenas kulturhistoriska innehåll (deras riksintressegrund) för att kunna användas som kunskapsunderlag i planarbete samt vid bygglovprövning.

Två kartor sammanställdes för att illustrera uttolkningen av Lindholmens riksintressegrund:



Karta med markerad geografisk avgränsning av riksintresset samt med skrafferade ytor för yngre bebyggelse /struktur. Ursprunglig bebyggelse/ struktur återfinns på Slottsberget (orange markerat område) samt inre Lindholmen östra del (gulmarkerat område) Lila markering visar var industribebyggelse funnits eller fanns. Källa: Göteborgs stad (2020)



Illustrerad karta med riksintressets värdebärande fysiska och rumsliga/visuella egenskaper med viktiga entréer, fronter, landmärken, topografi, grönska, planmönster, symbolbyggnader och visuella samband. Källa: Göteborgs stad (2020)

## Göteborgs bevarandeprogram

Lindholmen är utpekad som särskilt kulturhistoriskt värdefull bebyggelse i Göteborgs bevarandeprogram. Bevarandeområde Lindholmen- Slottsberget 35: A omfattar bostadsbebyggelse inklusive "herrgården", före detta polisstationen i norr, Sannegårdshamnens östra kaj och före detta torrdockan. Omkring 50 av de cirka 100 äldre bostadshusen finns kvar idag. Av varvets byggnader och anläggningar finns före detta torrdockan, disponentvillan och före detta varvskontoret inom bevarandeområdet.



Bevarandeområde Lindholmen- Slottsberget  
Källa: Lönnroth, 1999

## Motivering

Trots relativt stora förändringar ger den bevarade äldre bebyggelsen på Lindholmen en god uppfattning om hur en arbetarstadsdel fungerade kring sekelskiftet 1900. Av särskilt intresse är att den vuxit fram i nära beroende av varvet men utan överordnad planering och delvis genom självbyggeri samt att den har en gles husgruppering och speciella hustyper. Torrdockan från 1875 är något utvidgad och har idag en ny funktion, men ger ändå exempel på en tidig anläggning inom varvet. Den visar också genom sitt läge, hur totalt arbetsplats och bostäder varit integrerade på Lindholmen.

Utvecklingen före varvets tid kan delvis utläsas i den nuvarande bebyggelsen. Slottsberget markerar läget för den medeltida borgen. Lindholmsvägen är en utbyggnad av den gamla vägen som ledde till det nu rivna "Lindholmens säteri" och "Lindholmens Herrgård" är bevarad."

## Beskrivning – karaktär

"Karaktäristiskt för bostadsmiljön är läget vid älven och den nära kontakten med före detta Lindholmens varv. Den bevarade bebyggelsen omfattar ett 20-tal bostadshus på Slottsberget och cirka 30 äldre bostadshus i den inre delen. Inom och intill bostadsområdet finns också flera andra byggnader till exempel skola, "Aftonstjärnan", hamnarbetarkontor och "Lindholmens Herrgård". De flesta av byggnaderna är relativt låga och friliggande men utformningen varierar."

## Plan- och bygglagen

Vid planläggning ska bebyggelse och byggnadsverk utformas på ett sätt som är lämpligt med hänsyn till stads- och landskapsbilden samt natur- och kulturvärdena på platsen. Ändringar och tillägg i bebyggelsen ska göras varsamt så att befintliga karaktärsdrag

respekteras och tillvaratas. (förf. understrykningar som följer):

## 2 kap. Allmänna och enskilda intressen

**6 §** Vid planläggning, i ärenden om bygglov och vid åtgärder avseende byggnader som inte kräver lov enligt denna lag ska bebyggelse och byggnadsverk utformas och placeras på den avsedda marken på ett sätt som är lämpligt med hänsyn till

1. stads- och landskapsbilden, natur- och kulturvärdena på platsen och intresset av en god helhetsverkan,

/.../

Vid planläggning och i andra ärenden samt vid åtgärder avseende byggnader som inte ingår i ett ärende enligt denna lag ska bebyggelseområdets särskilda historiska, kulturhistoriska, miljömässiga och konstnärliga värden skyddas. Ändringar och tillägg i bebyggelsen ska göras varsamt så att befintliga karaktärsdrag respekteras och tillvaratas. Lag (2014:477).

Genom bestämmelser i en detaljplan har en kommun långtgående möjligheter att skydda ett områdes kulturvärden och att ange hur ett område kan utvecklas och förändras utan att kulturvärdena skadas. I arbetet med att ta fram en detaljplan ska det tydliggöras vilka kulturvärden området har och hur de påverkas av den föreslagna förändringen.

## 4 kap. Reglering med detaljplan och områdesbestämmelser

**2 §** Kommunen ska med en detaljplan pröva ett mark- eller vattenområdes lämplighet för bebyggelse och byggnadsverk samt reglera bebyggelsemiljöns utformning för

1. en ny sammanhållen bebyggelse med bygglovspliktiga byggnadsverk, om det behövs med hänsyn till bebyggelsens karaktär, omfattning eller inverkan på omgivningen, till behovet av samordning eller till förhållandena i övrigt,

2. en bebyggelse som ska förändras eller bevaras, om regleringen behöver ske i ett sammanhang med hänsyn till den fysiska miljö som åtgärden ska genomföras i, till

åtgärdens karaktär eller omfattning eller till förhållandena i övrigt,  
/.../

## Placering, utformning och utförande av byggnadsverk och tomter

**16 §** I en detaljplan får kommunen

1. bestämma placering, utformning och utförande av byggnadsverk och tomter,
2. i fråga om byggnadsverk bestämma de preciserade krav som behövs för att följa kraven på varsamhet enligt 2 kap. 6 § tredje stycket och 8 kap. 17 och 18 §§,
3. bestämma om skydd för sådana särskilt värdefulla byggnadsverk, tomter, bebyggelseområden och allmänna platser som avses i 2 kap. 6 § tredje stycket och 8 kap. 13 §,
4. bestämma att byggnader som omfattas av förbudet mot förvanskning enligt 8 kap. 13 § inte får rivas.

## Översiktsplan

Göteborgs översiktsplan anger att aktuellt planområde avses ingå i stadskärnan med blandad stadsbebyggelse genom till exempel bostäder, kontor, samhällsservice, handel och andra anläggningar för service samt allmänna platser. Området är utpekad för stadsomvandling.

Inriktningen för "Centrala Göteborg - Innerstaden" är enligt översiktsplanen att den ska "karaktäriseras av hög täthet och ett blandat innehåll" men också att kulturhistoriska värden ska värnas och att hänsyn ska tas till dessa vid nybyggnation samt att utformningen av ny arkitektur ska avvägas mot karaktären i den traditionella bebyggelsen. I avsnittet Strategiska frågor i översiktsplanen från 2009 beskrivs Göteborgs natur- och kulturmiljöer som en stor tillgång värd att ta tillvara:

*"natur- och kulturmiljöer har en stor attraktionskraft och är av påtagligt värde för stadsutvecklingen. Göteborg innehåller allt från oexploaterade öppna kustlandskap till kulturhistoriskt värdefulla stadsmiljöer /.../ natur- och kulturvärdena ska lyftas fram /.../ genom att särskilt värdefulla och oersättliga natur-, kultur- och landskapsbildsvärden bevaras, levandegörs och får en bättre tillgänglighet."*

En översiktsplan ska redovisa kommunens och länsstyrelsens syn på hur riksintressen och övriga allmänna intressen ska tillgodoses i den fysiska planeringen. Översiktsplanen ska vara ett vägledande underlag för tillämpningen av hushållningsbestämmelsen.

Följande står skrivet i kommunens översiktsplan avseende hantering av riksintresset Lindholmen:

*"Översiktsplanen föreslår utbyggnad och komplettering i de flesta av stadens bebyggda delar. Det är därför ofrånkomligt att riksintresset för kulturmiljövård påverkas när ny bebyggelse eller anläggningar infogas inom eller i anslutning till områden av kulturhistoriskt värde. Översiktsplanens detaljeringsgrad tillåter dock inte att slutsatser kan dras om hur stor påverkan blir eller vilka risker det finns för skador på riksintresset. Kommunens målsättning är att ingen påtaglig skada ska uppkomma."*

*Fördjupade och utvecklade värdebeskrivningar av riksintressena för kulturmiljövård inom det sammanhängande stadsområdet har tagits fram som vägledning för bedömningar hur riksintresset kan tillgodoses i den efterföljande planeringen. I samband med planering och byggande i kulturhistoriskt värdefulla miljöer ska det övervägas om fördjupat kulturhistoriskt underlag behöver tas fram och att en miljökonsekvensbeskrivning kan komma att erfordras för att klarlägga påverkan på riksintresset."*

## Gällande detaljplaner

Den äldre bebyggelsen (bostadshus och uthus) på Slottsberget omfattas av skyddsbestämmelse q i gällande stadsplan 1480K-II-3607 från 1983:

**q: Inom med q betecknat område...**

**...får sådan förändring av befintlig kulturhistoriskt värdefull byggnad ej vidtas som förvanskar dess yttre form och allmänna karaktär.**

**...skall ny byggnad till yttre form och allmänna karaktär harmoniera med befintlig kulturhistoriskt värdefull bebyggelse i grannskapet.**

**... får nybyggnad, med i huvudsak samma omfattning som den befintliga byggnaden och med en utformning som ansluter till den kulturhistoriska miljön, uppföras endast om befintlig byggnad till väsentlig del skadas av våda.**

Den äldre bostadsbebyggelsen på inre Lindholmen omfattas till stor del av skyddsbestämmelser q<sub>1</sub> och q<sub>2</sub> i detaljplan 1480-II-3742 från 1990:

**q<sub>1</sub>: Värdefull miljö. Byggnader får ej rivas. Vid utvändiga underhållsarbeten skall utförande beträffande utseende och kvalitet väljas om möjligt i överensstämmelse med originalutförande eller i ett utförande som är typiskt för byggnadens tillkomstid. Planlösning inklusive trapphus skall i allt väsentligt bibehållas. Snickeridetaljer som socklar, taklistor, dörrar, foder, trappor och skåpinredningar skall bibehållas i möjligast utsträckning.**

**q<sub>2</sub>: Värdefull miljö. Ändring av byggnad får inte förvanska dess karaktär eller anpassning till omgivningen. Ny bebyggelse skall utformas med särskild hänsyn till omgivningens egenart.**

## Kommentar avseende kulturmiljön Lindholmens varv

Lindholmens varvsområde är i sig inte utpekad som en särskilt värdefull kulturmiljö. Vid den kulturhistoriska värdering som genomfördes inför Norra Älvstranden omdaning från varvs- och hamnverksamhet, på 1980-talet, konstaterades att inget av de tre varven *ensamt* gav en bra bild av varvsnäringens historia. Museerna gjorde däremot bedömningen att Lindholmen- Slottsberget *tillsammans* med Sannegårdshamnen och Sörhallsberget var den i särklass mest värdefulla miljön utmed Älvstranden.

Ett senare kulturmiljöunderlag för "LINDHOLMEN, Inför program för stadsutveckling, STUP Lindholmen", Göteborgs Stadsmuseum 2017:02, lyfter särskilt området runt stapelbäddarna vid varvet, vilka "med sin skala och bevarade spår av verksamheten berättar om de stora skeppsbyggena" (se bilaga).

Utredningen "Lindholmen kulturmiljö- och stadsbildsanalys", Melica 2012, lyfter också stapelbäddarna specifikt och det angelägna i att bevara dem på Lindholmen då stapelbäddarna som fanns på Götaverken har försvunnit: "Stapelbäddarna vid Lindholmen utgör nu den sista möjligheten att behålla detta inslag som har präglat den göteborgska stadsbilden under 400 år."

## HISTORIK

Göta älv och Älvrummet i Göteborg har sedan 1600-talet präglats av de verksamheter som dominerat i staden. Under fästningsstadens tid möblerades Älvrummet av försvaret, under handelsstadens tid kom handelsskepp och varven att ta över och under industriepoken blev Älvrummet skådeplats för industriområden längs älvens båda sidor.

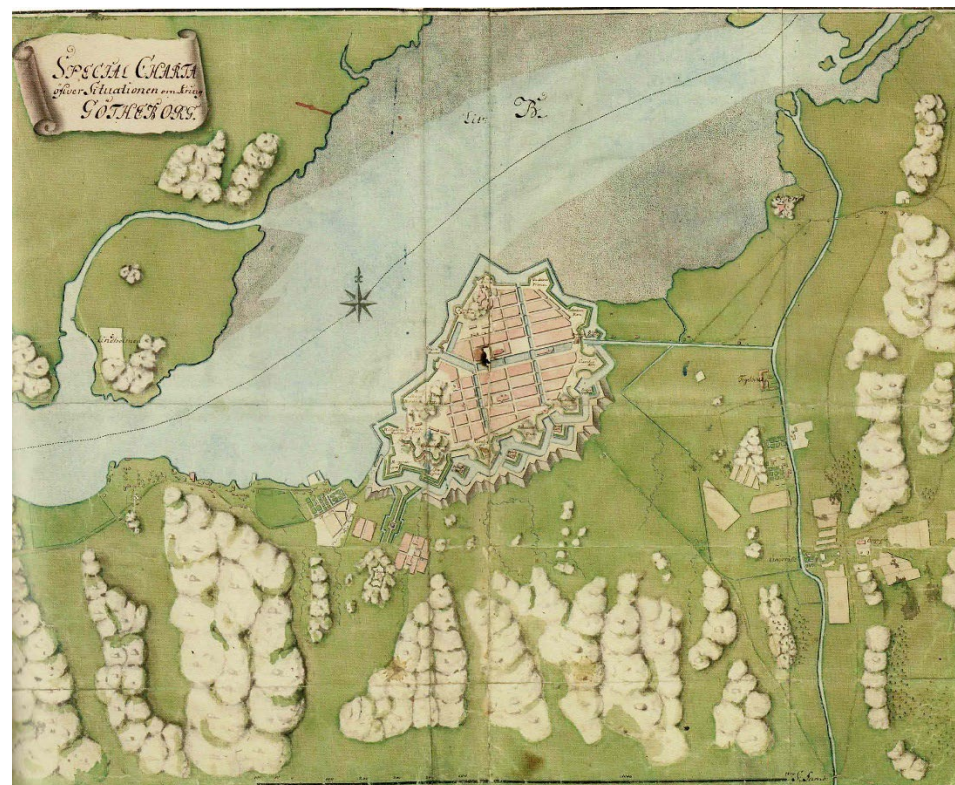
Hisingen var in på 1800-talet ett utpräglat jordbrukslandskap med gamla landsvägar och utan större industrianläggningar. Lindholmen var en ö med två mindre berg, Slottsberget och Skatberget, omgivet av vatten och sumpiga vassar. Ön hade varit en plats för bosättningar sedan åtminstone 1300-talet. Då fanns här en borg där kung Magnus Eriksson ska ha bott. De sista murdelarna från borgen revs så sent som 1875 när Lindholmens varv expanderade.

Ön Lindholmen var den första delen av Norra Älvstranden som nyttjades för industri i större skala. Från 1500-talet till 1800-talet låg flottans skeppsvarv vid älven nedanför Slottsberget. I närheten fanns fabriker för bland annat segelduk och tjära. Mellan Lindholmen och Ramberget låg jordbruksmarker uppdelade på två stora gårdsanläggningar: Lindholmens säteri och Lindholmens Herrgård.

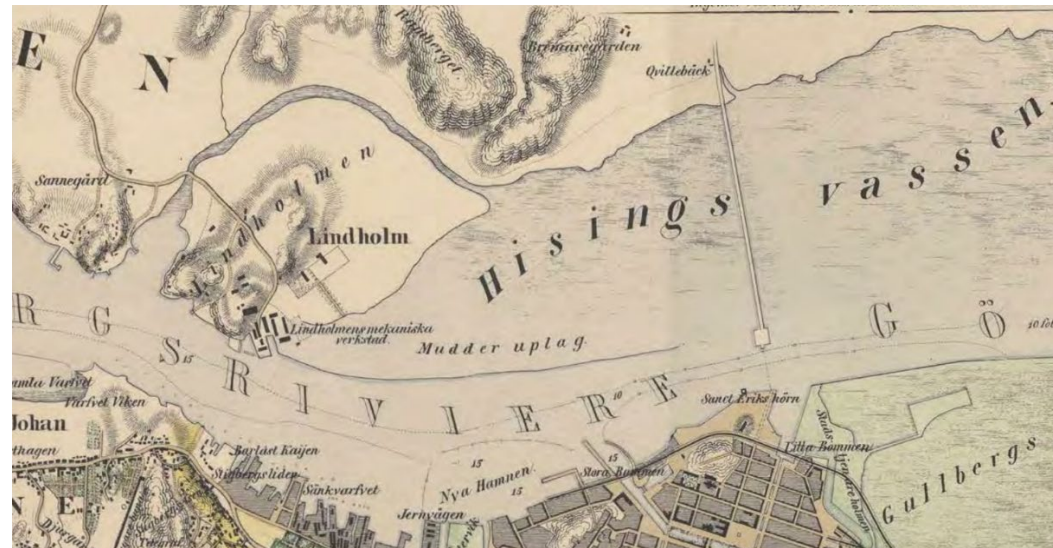
### Varvsindustrin etablerades sig på Norra Älvstranden

Med skeppsvarvens etablering på Norra Älvstranden på 1800-talet började Hisingen att övergå till ett betydande industriområde. Familjen Tranchell startade Lindholmens varv 1845. År 1867 flyttade Alexander Keiller över Göteborgs Mekaniska Verkstad över älven och etablerade Götaverkens varvsområde. Det tredje storvarvet, Eriksbergs mekaniska verkstad, startade upp sin verksamhet år 1873.

Varvsindustrin blomstrade. Redan på 1870-talet hade Lindholmens varv 800 anställda. Lindholmsvassen torrlades och industribebyggelsen kunde växa. Slottsberget och Skatberget köptes in av varvet och mellan dem anlades landets största torrdocka 1875. Varvets disponentbostad uppfördes 1860 på Skatberget, i ett fritt läge ovanför varsbebyggelsen och stapelbäddarna.



*Special Charta öfwer Situationen omkring Götheborg, cirka 1724. Denna översiktliga karta visar fästningsstaden Göteborg med förstadsbebyggelse längs södra älvstranden. Lindholmen är utmarkerat till vänster i bild.  
Källa: Berggren, 2021*



Bildcollage med porträtt och bilder från varvet med dockan.  
 Källa: Sjöhistoriska museet.

Utsnitt ur karta från 1855 med Lindholmen och Hisingsvassen. Lindholmen var då en ö omgiven av vatten. Lindholmens mekaniska verkstad har börjat sin verksamhet nedanför bergets fot, men österom från verkstaden är det fortfarande sumpmarker (vassar). Texten "mudder uplag" och en antydd kommande strandlinje visar på ambitionen att skapa fast mark för industrins expansion. Källa: STUP

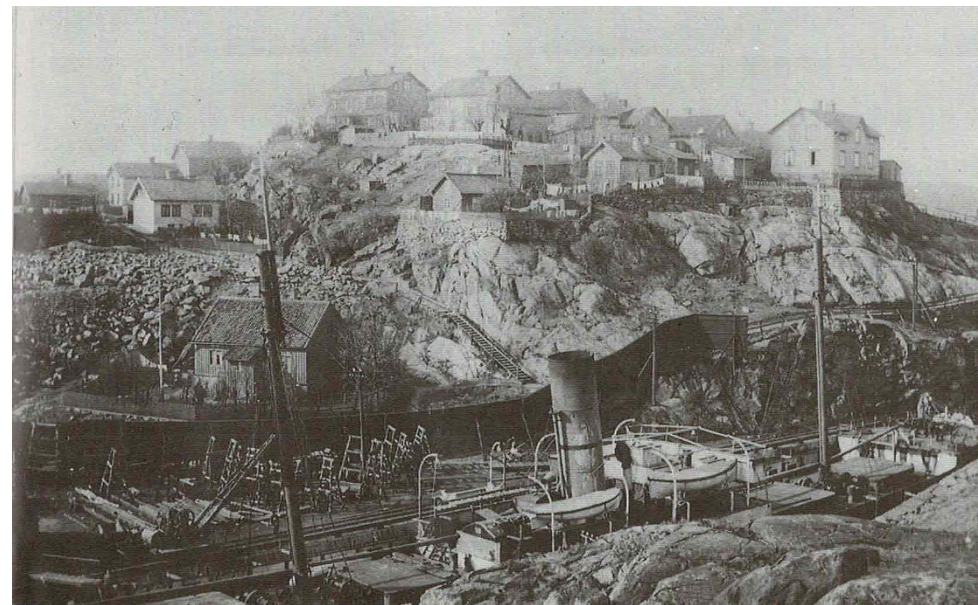
I anslutning till arbetsplatsen växte parallellt bostadsbebyggelsen för varvsarbetarna fram. Uppe på Slottsberget byggde varvsarbetarna själva fritt liggande, timrade bostadshus, i en till två våningar, anpassade till terrängen och omgärdade av små trädgårdar och låga murar.

År 1890 hade Lindholmens varv 1400 anställda och räknades till Göteborgs största företag. Från 1870 fram till sekelskiftet 1900 växte bebyggelsen på varvets mark, på Slottsbergets hjassa och på platån innanför Slotts- och Skatberget, fortfarande ovan varvet. Under den här tiden uppfördes de för Lindholmen karaktäristiska "4-mannahusen" och "8-mannahusen" i 2–3 våningar. Trähusen ordnades i strikta rader, vilket gav en mer stadsmässig karaktär. Merparten byggdes av varvsarbetarna själva genom lagbygge.

När Lindholmen inkorporerades med Göteborgs stad 1906 förbjöds trevåningshusen i trä. En årsring av landshövdingehus representerar denna tidiga 1900-talsepok, vilka ytterligare förstärkte den stadsmässiga karaktären. År 1901 bildade varvsarbetarna Lindholmens verkstadsklubb. Året därpå, 1902 uppfördes Aftonstjärnan, arbetarnas Folkets Hus. Inom området uppfördes även skola (med två byggnader, en uppförd 1886 och en 1913) och ner mot Sannegården – som blev stadens största kolhamn - byggdes ett hamnkontor.



Vy över Slottsberget, Lindholmen, tagen från Göta Älv, på 1920-talet. Skatberget ses till höger i bild, med bostadsbebyggelse som idag är rivet. Torrdockan skimtar nedanför. Källa: GSM



På bilden ses Slottsbergets arbetarbostäder ovanför torrdockan, där Oscar den II ligger för arbete. Året är cirka 1908. Källa: Rhedin, 1990



Åttamannavillor, sannolikt vid Förmansgatan, 1922. Källa: Kamerareportage



*Flygfoto från sydöst, 1938. Längst fram i bild ses den dåtida varvbebyggelsen och bakom dem stapelbäddarna. Till vänster om dem ligger disponentvillan på Skatberget och bortom den Slottsbergets oregelbundet placerade arbetarbebyggelse samlade i ett kluster på höjden. På den inre platån, till höger om Slottsberget, ligger Inre Lindholmens mer regelbundna kvarter med flerbostadshus. Källa: Garellick, 1907*



*Åttamannavillor vid Förmansgatan samt deras gårdsmiljö. Utsikt mot öster visar en kran, som avtecknar sig mot himlen, nere på varvsområdet. 1973. Källa: GSM*



*Till vänster: Lastångfartyget URDA vid Lindholmens mekaniska verkstad cirka 1900. I bakgrunden arbetarbebyggelse på Skatberget och den inre platån. Källa: Sjöhistoriska museet.*

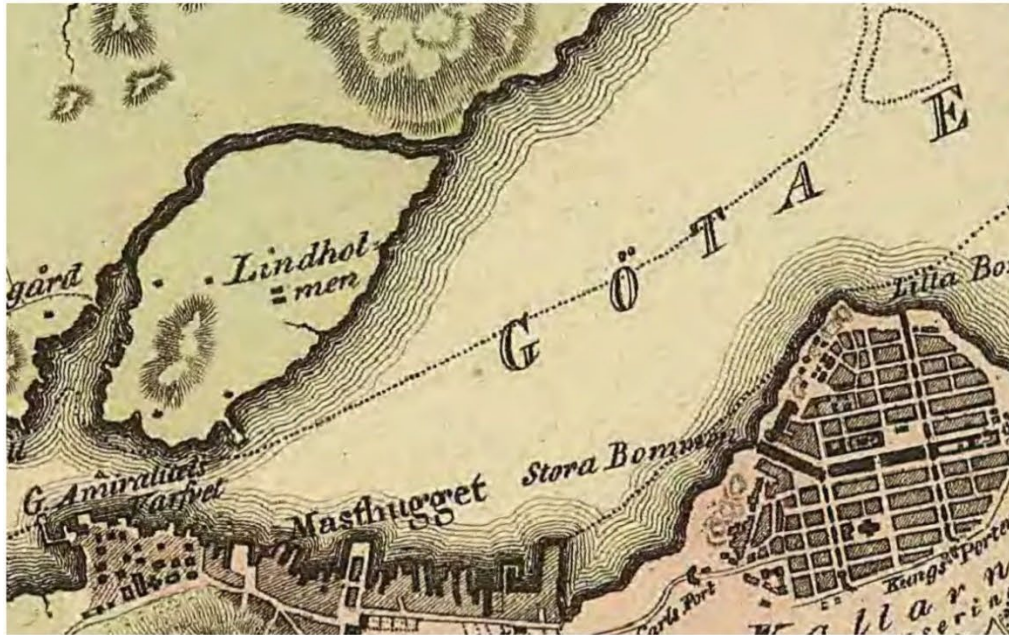
*Till höger: Stadslandskapet längs Norra Älvstranden präglades länge av fartyg och rader av kranar som avtecknade sig mot himlen. På bilden två pojkar vid Masthuggskajen med vy mot Lindholmen. Disponentvillan till vänster i bild. Källa: GSM*



## Efter sekelskiftet 1900

År 1906 inkorporerades Lundbys landskommun med Göteborg. Ett motiv för införlivandet var att Göteborg såg en risk att Lundby annars skulle växa fram som en självständig,

konkurrerande industristad. Efter inkorporeringen hölls en tävling för hamnområdets utbyggnad med en centralhamn. Det vinnande förslaget genomfördes delvis genom Frihamnsområdet i början av 1920-talet. Under denna tid skissades det också på översiktsplan för Lundby och Backa socknar där en kvartersstad skulle byggas vid den före detta Lindholmssvassen. Bara mindre delar av denna översiktsplan förverkligades.



Karta från 1809 respektive 1921. 1809 var Göteborg en handelsstad med stora utskepningshamnar längs Södra Älvstranden. På Lindholmen bodde 150 personer. År 1921 hade varven etablerat sig, vassarna dikats och fyllts ut. Göteborg var en snabbt växande industristad. På kartan från 1921 ses Albert Lilienbergs stadsplan utritad med bostadskvarter norr om Lindholmen, vilken kom att ersättas med ny generalplan med större fokus på industri längs Norra Älvstranden. Källa: STUP

Generalplanen 1937 ändrade inriktning och de planerade bostadskvarteren ersattes av industri- och verksamhetsområden. Lindholmens idag bevarade industribebyggelse från 1940- och 1950-talet speglar denna tids industriella expansion. Delar av Skatbergets äldre bostadsbebyggelse revs då för att ge plats åt det nya varvskontoret och bara disponentvillan bevarades av den äldre bebyggelsen på denna höjd.

När Torslanda, Tuve och Säve inkorporerades med Göteborg 1967 och en ny generalplan upprättades 1971 kom större delen av västra Hisingen att avsättas till industrier och hamnar. Därefter utvecklades succesivt den traditionella hamnverksamheten vid stadskärnans kajer. Oljekrisen 1973–74 orsakade en akut kris för den svenska varvsindustrin. 1969 slogs Lindholmens varv samman med Eriksberg och verksamheten minskade succesivt. 1976 utvecklades Lindholmens varv och tre år senare Eriksbergs varv.

Götaverken växlade om från skeppsbyggeri till ett försök med reparationsvarv och senare till blandad industriverksamhet.

Efter nedläggningarna fanns många lämningar bevarade från varven i form av stora byggnader, en del kranar, stapelbäddar, dockor, pirar med mera. Mitt i industrilandskapet längs vattnet fanns Slottsbergets varvsarbetarbebyggelse som ett pittoreskt och starkt avvikande inslag.

Marken vid de nedlagda varven blev tillgänglig för ny bebyggelse, detta i en tid då vattennära läge blivit attraktivt. Under 1980-talet utformades översiktliga planer för utbyggnaden av Norra Älvstranden, som Göteborgs då främsta stadsbyggnadsprojekt, med genomgripande förändringar av stadslandskapet på älvens norra sida.

Den första utbyggnaden skedde med de bostadshus som etablerades vid foten av Slottsberget; ett projekt som genomfördes trots stor kritik med hänsyn till riksintresset Lindholmen. När utbyggnaden gick vidare togs större hänsyn till kulturhistoriska värden: På Eriksberg upprustades flera av varvets byggnader. Inom Lindholmen övertogs gamla verkstadsbyggnader för skolverksamhet. När Götaverken-Cityvarvets verksamhet vid kajen och flytdockan lades ned först vid 2014. Några av kranarna räddades och fick stå kvar som minnen från varvsepoken.

Lindholmens arbetarbebyggelse har varit hotad av rivning flera gånger, med början för varvets utbyggnad på 1960-talet. Boende i stadsdelen, ledande kulturpersoner, engagerade arkitekter och många andra drev då en lyckad kampanj för bevarande. När varvet lades ned fortsatte arbetet för att bevara Lindholmen, med många olika initiativ, fram till idag.

Den första nya bebyggelsen på Norra Älvstranden var relativt gles och hushöjden begränsades till sju våningar. Under det senaste två decennierna har utvecklingen längs Norra Älvstranden fortsatt med en inriktning från industri mot innerstad, med blandad bostads- och kontorsbebyggelse. Bland det som uppförts på senare tid förekommer tätare placering och högre volymer. Karlastaden med Karlatornet är ett exempel.



*Lindholmen med Slottsberget, Sannegårdshamnen och Sörhallsberget 1990. På stranden nedanför Slottsberget pågår bygge. Källa: Lönnroth, 2019*



Flygfoto över Lindholmen med siffermarkering för:

1. Slottsberget
2. Inre Lindholmen
3. Torrdockan
4. Varvsområdet

Bildkälla: Göteborgs stad

## VÄRDEBESKRIVNING

Riksintresset Lindholmen har en sammansatt kulturhistorisk berättelse, som i följande värdebeskrivning delats upp i fem centrala berättelseteman.

- Tema **Topografi/Ett stycke bohuskust**
- Tema **Arbetarbostäder**
- Tema **Varvsarbetarna**
- Tema **Varvsindustri**
- Tema **Älvrummet**

Efter en inledande översiktlig beskrivning av kulturmiljön presenteras och utvecklas dessa berättelseteman och de olika fysiska och visuella värdebärande egenskaper som uttrycker dem. En värdebärande egenskap kan uttrycka fler än ett berättelsetema. Efter

redogörelserna av berättelseteman presenteras utvalda synbilder av miljöer/vyer som innehåller samtliga eller vissa av dessa centrala teman och som därmed bedöms representativa för den visuella upplevelsen av riksintresset. Identifierade egenskaper, teman och representativa miljöer/vyer skapar tillsammans bedömningsunderlag för efterföljande konsekvensbeskrivning.

### Översiktlig kulturmiljöbeskrivning

Riksintresset Lindholmen handlar framför allt om varvsarbetarnas bebyggelse och leverne. Kärnan i riksintresset är bevarade delar av varvsarbetarnas bostadsområden på Slottsberget och inre Lindholmen och den geografiska närheten mellan bostadsmiljö och arbetsplats. Arbetsplatsen manifesteras idag av bevarade lämningar från varvsverksamheten inom och i direkt anslutning till riksintresseområdet

### Bostadsområden på höjden

Lindholmens arbetarbebyggelse har vuxit fram i direkt anslutning till arbetsplatsen, genom självbyggeri, lagbyggeri och utan formell planläggning. De två delmiljöerna – Slottsberget och Inre Lindholmen - karaktäriseras av sina respektive bebyggelsemönster:

**Slottsberget** har en småskalig och variationsrik trähusbebyggelse i 1–2 våningar med traditionell skärgårdskaraktär. På branten upp från älven är bebyggelsen spridd och klättrar upp för Slottsbergets branta sluttningar. På den övre platån är husen placerade på rad tätt intill varandra, längs med en smal gata.



Arbetarbostäder på Slottsberget.

**Inre Lindholmens** bebyggelse är i såväl struktur som utformning mer stadsmässig i sin karaktär med kvarter av flerfamiljshus i trä - med semiprivata gårdar och förträdgårdar, och något senare landshövdingehus i slutna kvarter.

Bostadsbebyggelsen i de två delmiljöerna upplevs i sin helhet som väl sammanhållen med traditionell träarkitektur i en relativt enhetlig och låg skala. Taklandskapet utgörs av sadeltak men inslag av mansardtak.

Lindholmens två delområdet Slottsberget och inre Lindholmen är uppförda på höjder och därmed avskärmade från omgivningen. Såväl Slottsberget som inre Lindholm utgör på så sätt egna upplevelserum. Utifrån sett ger de topografiska förutsättningarna och den småskaliga, välbevarade bebyggelsen de två delområdena en karaktäristisk stadsbildssiluett.

### Varvslämningar inom riksintresseområdet

På Skatbergets kant mot det före detta varvet förändras bebyggelsemönstret något: Kvarterstrukturen på Inre Lindholmen bryts för större solitära byggnader såsom Lindholmsskolans två byggnader och uppe på Skatbergets krön **disponentvillan och varvets huvudkontor**. Disponentvillan och huvudkontoret representerar varsin blomstrande tidsepok i varvsverksamhetens historia och är de byggnader inom riksintresseområdet som kan knytas direkt till det forna varvet (se bilaga för närmare byggnadsbeskrivningar). Dessa solitära får med sina lägen vid bergskrönet framträdande roller som markörer för området sett österifrån.

Övriga lämningar av varvsknuten bebyggelse inom riksintresseområdet består av **torrdockan och stapelbäddsområdet**.

Torrdockan är en skeppsformad, och numera ständigt vattenfylld, kil i berget mellan Slottsberget och Skatberget. Den har sentida träbryggor längs kanterna och längor av sjöbodar på varje sida på den gjutna kajen, vilket ger platsen karaktär av småbåtshamn. Med förståelse för den ursprungliga funktionen visar torrdockan dock, genom sitt läge, på hur tätt varvet och arbetarbebyggelsen varit förbundna (se bilaga för närmare beskrivning av torrdockan).

Bortsett från Lindholmens tekniska gymnasium, som uppfördes 2020 i norra delen av stapelbäddsområdet, har resterna av stapelbäddarna fått ligga orörda och ger sitt bidrag till berättelsen av platsens tidigare verksamhet. Står man vid älvkanten och tittar upp mot det inre Lindholmen kan omfattningen av stapelbäddarna och dess utbredning fortfarande ge en upplevelse av hur stora fartyg som byggdes på varvet då det var verksamt (se bilaga för närmare beskrivning).

## Varvsområdet intill

Det före detta varvet ligger på plan, torrjord mark vid älvkanten nedanför arbetarbebyggelsen. Topografin ger tydliga gränser, mellan bostadsmiljöer och arbetsplats, som har präglat området sedan varvs- och hamnverksamheternas tid.



*Bild ovan: Vy österifrån mot varvsområdet med Skatberget i mitten av bilden där fasaderna på disponentvillan och före detta varskontoret vetter mot betraktaren. Nedan ligger stapelbäddsområdet. Inre Lindholmen skymtar bakom varvsbebyggelsen från 1940–50-talet till höger i bild.*



*T.v. Äldre fotografi med vy längs den smala gatan på toppen av Slottsberget, österut, där varvets kranar avtecknar sig mot himlen.  
Källa: GSM*

Bostadsbebyggelsens höga läge skapar fortsatt möjlighet att blicka ut över det forna varvsområdet och älven, vilket förstärker upplevelsen och förståelsen av det nära sambandet mellan bostadsmiljö och arbetsplats,

Under verksam tid hade Lindholmens bostadsområde liv och rörelse från varvet med kranar som tornade upp sig vid gatornas slut, Dessa inslag är idag försvunna. Själva varvsområdets bebyggelse har genomgått flera förändringar sedan starten. Idag finns ett antal före detta varvsbyggnader från 1940- och 50-talet bevarade. Sedan varvsverksamheten lades ner har dessa bevarade byggnader fått ny användning och området har förtätats med ny bebyggelse. Hela området präglas av en storskalighet, med nästan kvartersstora byggnader som tydligt riktar sig mot älven. Från älven och Södra Älvstranden utgör det forna varvsområdets nuvarande bebyggelse en jämn siluett som står i kontrast till siluetten av den småskaliga bebyggelsen i bostadsområdet.

#### Ett landmärke i Älvrummet

Lindholmens kaj- och strandkant sträcker sig utmed Slotts- och Skatbergen och in i Sannegårdshamnen och mejslar ut Lindholmen, och framför allt Slottsbergets höjning, som ett landmärke i Älvrummet.

Från älven och Södra Älvstranden upplevs riksintresset och Lindholmens samlade kulturhistoriska värden i ett större perspektiv. Härifrån placeras området i ett sammanhang med de övriga (före detta) varvs- och hamnområdena längs Norra Älvstranden. Älven är en central del av upplevelsen och förståelsen för det nära sambandet mellan bostadsmiljö och arbetsplats med maritim verksamhet.



*Vy från Sörhallsberget. Lindholmens kaj- och strandkant sträcker sig utmed Slotts- och Skatbergen och in i Sannegårdshamnen vilket mejslar ut Lindholmen, och framför allt Slottsbergets höjning, till ett tydligt landmärke i Älvrummet.*

## Tema Topografi/ett stycke bohuskust

### Kulturhistorisk berättelse:

Enligt Riksantikvarieämbetets modell för riksintressebeskrivningar utgör landskaps- och miljötypen i den riksintressanta miljön en integrerad del av det kulturhistoriska sammanhanget. Topografi och bebyggelsemiljö i samverkan som integrerad del av riksintresset Lindholmen uttrycks i riksintressebeskrivningens motiveringstext där de "bohuslänska fiskelägenas tradition" i denna utredning har uttolkats som en landskaps- och miljötyp som präglas av en samverkan och helhet av småskalig bebyggelse, berg, vatten och himmel där himlen och vattnet är rumsbildande.

Riksintresseområdet Lindholmen har tydligt topografiska gränser, som har präglat bebyggelsen sedan varvs- och hamnverksamheternas tid. Den tidigaste varvsanknutna bostadsbebyggelsen uppfördes på Slottsberget, precis ovanför, varvet i de bohuslänska fiskelägenas traditionen. När bebyggelsen växte gjorde den det på den lägre platån innanför Slottsberget, fortsatt i läge ovanför varvet.

#### Riksintressebeskrivning, motivering [aktualiserade delar understrukna]:

*"Bostadsområde för arbetarna vid Lindholmens varv, som visar varvsarbetarnas levnadsförhållanden under 1800-talet senare del, med självbyggeri i de bohuslänska fiskelägenas tradition men också bebyggelse efter mer stadsmässig karaktär."*

#### Riksintressebeskrivning, uttryck [aktualiserade delar understrukna]:

*"Torrdockan mot älven- insprängd 1875, senare utvidgad – och andra lämningar av varvsmiljön. Slottsbergets bebyggelse som visar hur de inflyttade varvsarbetarna i sitt anvisade bostadsområde tagit med sig byggnadsskicket i de bohuslänska kustsamhällena, men också mer planmässigt på bergets någorlunda jämna hjässa. Den lägre inlandsplatån med större avlånqa kvarter och ett strikt radsystem av fritt liggande trähus i 2–3 våningar av olika varianter (o.1885–90), blandade med landshövdingehus (o.1900–1920). Planmönstret och bebyggelsens karaktär. De verandaliknande förstugorna mot gården och staketinhägnade planteringar mot gatan. "Aftonstjärnan", arbetarnas eget Folkets hus från 1902."*

## Värdebärande egenskaper, tema Topografi/ett stycke bohuskust

- Tydliga topografiska gränser: Slottsberget och Skatbergets höjder med den allra tidigaste bebyggelsen, den något senare bostadsbebyggelsen på den lägre inlandsplatån innanför, kontra varvsmiljön på den före detta torrlagda Lindholmsvassen nedanför.
- Slottsbergets högt belägna bebyggelse med klättrande småskalig bebyggelse utmed de branta sluttningarna och på bergets någorlunda jämna hjässa. Småskalig bebyggelse som följer terrängen så att gleshet/mellanrum skapas mellan byggnaderna, vilket ger en variationsrik, brokig stadsiluett och ett karaktärgivande taklandskap, sett utifrån. Hur den högst belägna bebyggelsen på höjden avtecknar sig mot himlen och utmärker sig i landskapet kring älven. Slottsberget som landmärke i Älvrummet.
- De bohuslänska fiskelägenas tradition med självbyggd, småskalig bebyggelse på Slottsbergets branta klippor med berg i dagen och inslag av lummig grönska. Bebyggelse i nära kontakt med berget och älven: en samverkan och helhet av småskalig bebyggelse, berg, vatten och himmel där himlen och vattnet är rumsbildande.
- Samspel med det intilliggande obebyggda Sörhallsberget, med inslag av karga klipphällar och vegetation.
- Bebyggelse i kuperad terräng som ger omväxlande gaturum med korta perspektiv där marken försvinner och himlen tar vid.
- Bostadsbebyggelsens höga läge som ger utblickar mot det forna varvsområdet och älven och ger möjlighet att förstå och uppleva det nära sambandet mellan bostadsmiljö och arbetsplats.

## Tema Arbetarbostäder

### Kulturhistorisk berättelse:

Kärnan i riksintresset Lindholmen utgörs av bostadsområde för arbetarna vid Lindholmens varv: en äldre träbebyggelse som uppvisar olika traditionella byggnadskick, i olika tidslager.

#### Riksintressebeskrivning, motivering [aktualiserade delar understrukna]:

*”Bostadsområde för arbetarna vid Lindholmens varv, som visar varvsarbetarnas levnadsförhållanden under 1800-talet senare del, med självbyggeri i de bohusslänska fiskelägenas tradition men också bebyggelse efter mer stadsmässig karaktär.”*

#### Riksintressebeskrivning, uttryck [aktualiserade delar understrukna]:

*”Torrdockan mot älven- insprängd 1875, senare utvidgad – och andra lämningar av varvsmiljön. Slottsbergets bebyggelse som visar hur de inflyttade varvsarbetarna i sitt anvisade bostadsområde tagit med sig byggnadsskicket i de bohusslänska kustsamhällena, men också mer planmässigt på bergets någorlunda jämna hjässa. Den lägre inlandsplatån med större avlånga kvarter och ett strikt radsystem av fritt liggande trähus i 2–3 våningar av olika varianter (o.1885–90), blandade med landshövdingehus (o.1900–1920). Planmönstret och bebyggelsens karaktär. De verandaliknande förstugorna mot gården och staketinhägnade planteringar mot gatan. ”Aftonstjärnan”, arbetarnas eget Folkets hus från 1902.”*

### Värdebärande egenskaper, tema Arbetarbostäder

- Tydligt avgränsade, separata delområden: Slottsberget och det Inre Lindholmen. Organiskt framväxt variationsrikedom av olika hantverksmässiga byggnadskick i olika tidslager. Enhetlighet i måttlig skala och traditionella material. Olika planmönster i delområden.

- **Slottsberget:** Organiskt framväxt, variationsrik och sammanhållen småskalig bebyggelse med ursprung i - och karaktär av - bohusslänska fiskelägen. Bygda av arbetarna själva cirka 1850–70-tal på anvisat område.
  - Terränganpassade, friliggande småhus 1–2 våningar.
  - Fri, gles placering i backen mot älven.
  - Radsystem av fyramannahus i 2–3 våningar längs med smal gata och gränder på Slottsbergets någorlunda jämna hjässa.
  - Fasader och frontespiser riktade mot sydväst, ut mot havet.
  - Ljusa fasadkulörer, sadeltak, förstukvistar, småspröjsade fönster.
  - Uthus.
  - Staketinhägnade trädgårdar.
- **Inre Lindholmen:** Samordnad och strukturerad (dock icke formellt planlagd) bebyggelse. Större avlånga kvarter med strikt radsystem av fritt liggande trähus i 2–3 våningar. Åttamannahus uppförda av arbetarna själva genom lagbyggeri. Mer stadsmässig karaktär uttryckt med kvartersbildning, torg samt monumental skolbyggnad.
  - Friliggande byggnader i trä i luftiga, avlånga kvarter. Gårdsbildningar med verandaliknande förstugor mot gården och uthus på gården (1870 till -90-tal).
  - Landshövdingehus i slutna kvarter (1900 till -20-tal).
  - Gröna gaturum med staketinhägnade planteringar mot gatan.
  - Ljusa fasader, röda tegel- och plåttak, sadeltak och mansardtak, fasaddetaljer, dekorativa fönstersättningar.
  - Individuellt utformade trapphus och förstugor, frontespiser
  - På landshövdingehusen dekorativa gatuhörn och gaveluppbyggnader. Hantverksmässigt utformade fönsteromfattningar med frontoner, tandsnittfrisier och skurna detaljer.
- Geografisk närhet/visuell koppling till/från Lindholmens varv med planmönster som följer varvsbebyggelsens struktur med fronter riktade mot älven (Slottsberget) och gator riktade mot hamnbassängerna vid Lindholmskajen (Inre Lindholmen),
- Sentida tillägg utformade i samklang med den äldre strukturen (måttliga volymer, traditionella material, fönstersättning och takutformning)

## Tema Varvsarbetarna

### Kulturhistorisk berättelse:

Utvecklingen av varvsarbetarnas livsmiljö från de tidigaste åren, med bebyggelse på Slottsberget precis ovan torrdockan och senare, mer stadsmässigt, på den inre platån.

#### Riksintressebeskrivning, motivering [aktualiserade delar understrukna]:

*”Bostadsområde för arbetarna vid Lindholmens varv, som visar varvsarbetarnas levnadsförhållanden under 1800-talet senare del, med självbyggeri i de bohuslänska fiskelägenas tradition men också bebyggelse efter mer stadsmässig karaktär.”*

#### Riksintressebeskrivning, uttryck [aktualiserade delar understrukna]:

*”Torrdockan mot älven- insprängd 1875, senare utvidgad – och andra lämningar av varvsmiljön. Slottsbergets bebyggelse som visar hur de inflyttade varvsarbetarna i sitt anvisade bostadsområde tagit med sig byggnadsskicket i de bohuslänska kustsamhällena, men också mer planmässigt på bergets någorlunda jämna hjässa. Den lägre inlandsplatån med större avlång kvarter och ett strikt radsystem av fritt liqgande trähus i 2–3 våningar av olika varianter (o.1885–90), blandade med landshövdingehus (o.1900–1920). Planmönstret och bebyggelsens karaktär. De verandaliknande förstugorna mot gården och staketinhägnade planteringar mot gatan. ”Aftonstjärnan”, arbetarnas eget Folkets hus från 1902.”*

## Värdebärande egenskaper, tema Varvsarbetarna

- Spår av mänsklig hand och vardag:
  - De inflyttade varvsarbetarnas bruk av de bohuslänska fiskelägenas byggnadstradition/byggnadskick och senare, mer stadsmässiga flerbostadshus som uppfördes i takt med att bostadsbebyggelsen (och varvet) växte
  - Arbetarbostäder uppförda med självbyggeri och lagbyggeri, med hantverksmässigt utförande och variationsrikedom i fönsteromfattningar med frontoner, tandsnittsfriser och skurna detaljer i förstugor och takfotsdetaljer.
  - Låga byggnadsvolymer, mänsklig skala.
  - Staketinhägnade planteringar
  - Aftonstjärnan, arbetarnas eget Folket hus
  - Lindholmsskolan, som visar på familjeliv på Lindholmen
- Geografisk närhet/visuell koppling till/från arbetsplatsen på Lindholmens varv
  - Torrdockan
  - Stapelbäddsområdet
  - Övrig varvsbebyggelse

## Tema Varvsindustri

### Kulturhistorisk berättelse:

Om den nära kopplingen mellan den forna arbetsplatsen och boendemiljön på Lindholmen, samt om det kulturhistoriska sammanhanget med närliggande varvsindustri och hamnar på Norra Älvstranden.

#### Riksintressebeskrivning, motivering [aktualiserade delar understrukna]:

*”Bostadsområde för arbetarna vid Lindholmens varv, som visar varvsarbetarnas levnadsförhållanden under 1800-talet senare del, med självbyggeri i de bohuslänska fiskelägenas tradition men också bebyggelse efter mer stadsmässig karaktär.”*

#### Riksintressebeskrivning, uttryck [aktualiserade delar understrukna]:

*”Torrdockan mot älven- insprängd 1875, senare utvidgad – och andra lämningar av varvsmiljön. Slottsbergets bebyggelse som visar hur de inflyttade varvsarbetarna i sitt anvisade bostadsområde tagit med sig byggnadsskicket i de bohuslänska kustsamhällena, men också mer planmässigt på bergets någorlunda jämna hjässa. Den lägre inlandsplatån med större avlånga kvarter och ett strikt radsystem av fritt liggande trähus i 2–3 våningar av olika varianter (o.1885–90), blandade med landshövdingehus (o.1900–1920). Planmönstret och bebyggelsens karaktär. De verandaliknande förstugorna mot gården och staketinhägnade planteringar mot gatan. ”Aftonstjärnan”, arbetarnas eget Folkets hus från 1902.”*

## Värdebärande egenskaper, tema Varvsindustri

- Lämningar av varvsmiljön inom området, som var för sig skildrar expansiva faser i varvets historia:
  - Torrdockan
  - Disponentvillan
  - Före detta varvskontoret
  - Stapelbäddsområdet
- Geografisk närhet/visuell koppling till/från Lindholmens varv
  - Bevarade byggnader från mitten av 1900-talet
  - Hamnbassängerna vid Lindholmskajen
- Geografisk närhet/visuell koppling till/från Götaverken, Eriksbergsvärdet och omgivande hamnmiljöer
- Solitärer/landmärken längs älven i form av kranar, torrdockan, stapelbädden
- Varvens robusta industrikaraktär med bebyggelse i stora volymer horisontellt orienterade mot älven (byggnadernas framsidor som vetter mot älven) samt gatustråk riktade mot älven

(Se bilaga för byggnadsbeskrivningar för ovan angiven varvsanknuten bebyggelse inom Lindholmens varv, hämtade från Kulturmiljöunderlag LINDHOLMEN, Inför program för stadsutveckling, STUP Lindholmen.)

## Tema Älvrummet

### Kulturhistorisk berättelse:

Om riksintresset Lindholmen i ett större historiskt perspektiv, som del av sammanhanget Älvrummet som staden Göteborgs pulsåder. Om den skillnad i bebyggelsemiljö som fanns mellan Södra Älvstrandens och Norra Älvstrandens från mitten av 1800-talet fram till varvskrisen: med innerstad/förstad på Södra Älvstranden och industriell bebyggelse med tillhörande bostadsområden på Norra Älvstranden, och hur staden kom att växa över älven (bebyggelse av mer stadsmässiga karaktär).

#### Riksintressebeskrivning, motivering [aktualiserade delar understrukna]:

*”Bostadsområde för arbetarna vid Lindholmens varv, som visar varvsarbetarnas levnadsförhållanden under 1800-talet senare del, med självbyggeri i de bohuslänska fiskelägenas tradition men också bebyggelse efter mer stadsmässig karaktär.”*

#### Riksintressebeskrivning, uttryck [aktualiserade delar understrukna]:

*”Torrdockan mot älven- insprängd 1875, senare utvidgad – och andra lämningar av varvmiljön. Slottsbergets bebyggelse som visar hur de inflyttade varvsarbetarna i sitt anvisade bostadsområde tagit med sig byggnadsskicket i de bohuslänska kustsamhällena, men också mer planmässigt på bergets någorlunda jämna hjässor. Den lägre inlandsplatån med större avlånga kvarter och ett strikt radsystem av fritt liggande trähus i 2–3 våningar av olika varianter (o.1885–90), blandade med landshövdingehus (o.1900–1920). Planmönstret och bebyggelsens karaktär. De verandaliknande förstugorna mot gården och staketinhägnade planteringar mot gatan. ”Aftonstjärnan”, arbetarnas eget Folkets hus från 1902.”*

## Värdebärande egenskaper, tema Älvrummet

- Geografisk närhet/visuell koppling till/från älvrummet med både Norra och Södra Älvstranden. Många, långa siktlinjer som ger upplevelse av riksintresset Lindholmen som helhet.
- Lindholmen som en väl exponerad del (ett landmärke) i fonden/stadssiluetten i ett öppet, rymligt älvrum. Lindholmen i ett sammanhang med de övriga (före detta) varvs- och hamnområdena längs Norra Älvstranden som en exponent för bebyggelsens utveckling vid Älvrummet.
- Landmärken med koppling till maritim verksamhet (utöver Lindholmens varv):
  - Götaverkens bevarade kranar
  - Eriksbergskranen
  - Sjömanhustrun
  - Älvsborgsbron

# REPRESENTATIVA MILJÖER/VYER- NULÄGE

Med bakgrund i riksintresseområdets centrala värdebärande egenskaper och identifierade berättelseteman har ett urval skett av synbilder av miljöer/vyer som bedöms vara goda representanter för upplevelsen av (hela eller centrala delar av) den riksintressanta kulturmiljön.

## Utifrån sett

Då Lindholmen har ett väl synligt läge i älven och vyer från olika väderstreck berättar lite olika delar av Lindholmens historia, presenteras Lindholmen sett *utifrån* med fem olika representativa miljöer/vyer. Då den äldre bebyggelsestrukturen på Lindholmen generellt riktar sig mot älven alternativt mot Lindholmsvarvet i öster fokuserar urvalet vyer från älvrummet och södra älvstranden samt från det före detta Lindholmsvarvet.



## Inom området

Riksintresset Lindholmen upplevs ofta vid promenader *inom* kulturmiljön vilket gör att Slottsberget, Inre Lindholmen och Torrdockan presenteras med en *samling* av representativa synbilder för respektive bostadsmiljö som *tillsammans* skapar en helhetsupplevelse av den kulturhistoriska berättelsen:



Inom området: 6.A-D Slottsberget, 7.A-F Inre Lindholmen, 8.A-B Torrdockan

Utifrån sett: 1. Från väster (älven), 2. Från Söder (Södra Älvstranden), 3. Från öster (Skeppsbron), 4. Från varvet (vy över stapelbäddsområdet), 5. Från Sörhallsberget



## Miljö/vy 1. FRÅN VÄSTER (ÄLVEN)

### Vad vi kan uppleva av riksintresset Lindholmen:

Vid ankomst med Älvsnabben västerifrån ges en innehållsrik synbild med Slottsberget och dess arbetarbebyggelse och även det större sammanhanget med varvsindustri på Norra Älvstranden och Älvrummet genom Götaverkens kranar i bakgrunden och en påtaglig närvaro av älven som farled. Slottsbergets topografiska förutsättningar presenterar sig med avläsbar terränghöjning, berg i dagen, små hus som klättrar upp för branten och de högst belägna husens siluett mot himlen. Även det före detta varvskontoret och disponentvillan utgör del av stadssiluetten. På Slottsberget vänder sig bostadshusens fronter mot älven, havet och betraktaren. Berg, himmel, vatten, växtlighet och småskalig bebyggelse ger tillsammans upplevelsen av ett stycke bohuskust, mitt i staden Göteborg. Den topografiska berättelsen stärks av det intilliggande Sörhallsberget (till vänster i bild).

### Värdebärande egenskaper som aktualiseras, Tema Topografi/ett stycke bohuskust: **PRIO**

- Tydliga topografiska gränser: Slottsberget och Skatbergets höjder med den allra tidigaste bebyggelsen, den något senare bostadsbebyggelsen på den lägre inlandsplatån innanför.
- Slottsbergets högt belägna bebyggelse med klättrande småskalig bebyggelse utmed de branta sluttningarna och på bergets någorlunda jämna hjässa. Småskalig bebyggelse som följer terrängen så att gleshet/mellanrum skapas mellan byggnaderna, vilket ger en variationsrik, brokig stadsiluett och ett karaktärgivande taklandskap, sett utifrån. Hur den högst belägna bebyggelsen på höjden avtecknar sig mot himlen och utmärker sig i landskapet kring älven. Slottsberget som landmärke i Älvrummet.
- De bohuslänska fiskelägenas tradition med självbyggd, småskalig bebyggelse på Slottsbergets branta klippor med berg i dagen och inslag av lummig grönska. Bebyggelse i nära kontakt med berget och älven: en samverkan och helhet av

småskalig bebyggelse, berg, vatten och himmel där himlen och vattnet är rumsbildande.

#### Värdebärande egenskaper som aktualiseras, Tema Arbetarbostäder **PRIO**

- Tydligt avgränsade, separata delområden: Slottsberget och det Inre Lindholmen med olika karaktär. Organiskt framväxt variationsrikedom av olika hantverksmässiga byggnadskick i olika tidslager. Enhetlighet i måttlig skala och traditionella material. Olika planmönster i delområden
- **Slottsberget:** Organiskt framväxt, variationsrik och sammanhållen småskalig bebyggelse med ursprung i - och karaktär av - bohusslänska fiskelägen. Bygga av arbetarna själva cirka 1850–70-tal på anvisat område.
  - Terränganpassade, friliggande småhus 1–2 våningar.
  - Fri, gles placering i backen mot älven.
  - Fasader och frontespiser riktade mot sydväst ut mot havet.
  - Ljusa fasadkulörer, sadeltak, förstukvistar, småspröjsade fönster.
  - Uthus.

#### Värdebärande egenskaper som aktualiseras, Tema Varvsarbetarna

- Spår av mänsklig hand och vardag:
  - De inflyttade varvsarbetarnas bruk av de bohusslänska fiskelägenas byggnadstradition/byggnadskick och senare, mer stadsmässiga flerbostadshus som uppfördes i takt med att bostadsbebyggelsen (och varvet) växte
  - Låga byggnadsvolymer, mänsklig skala.

#### Värdebärande egenskaper som aktualiseras, Tema Varvsindustri

- Lämningar av varvsmiljön inom området, som var för sig skildrar expansiva faser i varvets historia:
  - Disponentvillan
  - Före detta varvskontoret
- Geografisk närhet/visuell koppling till/från Götaverken och omgivande hamnmiljöer.

#### Värdebärande egenskaper som aktualiseras, Tema Älvrummet

- Lindholmen som en väl exponerad del (ett landmärke) i fonden/stadssiluetten i ett öppet, rymligt älvrum. Lindholmen i ett sammanhang med de övriga (före detta) varvs- och hamnområdena längs Norra Älvstranden som en exponent för bebyggelsens utveckling vid Älvrummet.

#### Riksintressebeskrivning, motivering [aktualiserade delar understrukna]:

*”Bostadsområde för arbetarna vid Lindholmens varv, som visar varvsarbetarnas levnadsförhållanden under 1800-talet senare del, med självbyggnad i de bohusslänska fiskelägenas tradition men också bebyggelse efter mer stadsmässig karaktär.”*

#### Riksintressebeskrivning, uttryck [aktualiserade delar understrukna]:

*”Torrdockan mot älven- insprängd 1875, senare utvidgad – och andra lämningar av varvsmiljön. Slottsbergets bebyggelse som visar hur de inflyttade varvsarbetarna i sitt anvisade bostadsområde tagit med sig byggnadskicket i de bohusslänska kustsamhällena, men också mer planmässigt på bergets någorlunda jämna hjäss. Den lägre inlandsplatån med större avlång kvarter och ett strikt radsystem av fritt liggande trähus i 2–3 våningar av olika varianter (o.1885–90), blandade med landshövdingehus (o.1900–1920). Planmönstret och bebyggelsens karaktär. De verandaliknande förstugorna mot gården och staketinhägnade planteringar mot gatan. ”Aftonstjärnan”, arbetarnas eget Folkets hus från 1902.”*

#### Antagna/genomförda delar av Karlastaden och dess påverkan på upplevelsen:

Placeringen av Karlastadens antagna och genomförda höghus gör att de läses samman med Slottsbergets topografi, vilket har en negativ konsekvens för möjligheten att uppleva Slottsbergets höjning, mot Hisingen sett, och på upplevelsen av topografins övergång till den inre lägre platån. Vidare har de antagna och genomförda höghusens storskaliga utformning negativ konsekvens för upplevelsen av riksintresset Lindholmens småskaliga arbetarbebyggelse och dess hantverksmässiga utformning med ålderdomlig karaktär.



## Miljö/vy 2. FRÅN SÖDRA ÄLVSTRANDEN

### Vad vi kan uppleva av riksintresset Lindholmen:

Från staketet vid Sjömanskyrkan i Majorna, med vy över Stenaterminalens infart i förgrunden, presenterar sig både Slottsbergets och Skatbergets höjder med skymt av torrdockan däremellan. Bergshöjderna avtecknar sig mjukt böljande med småskalig bebyggelse som avtecknar sig mot himlen. Till vänster ses arbetarbostäderna på Slottsberget, till höger Skatbergets varvsanknutna byggnader med gavelns på disponentvillan och det före detta varvskontoret. Nedanfö, till höger i bild, ses varvsområdet på lägre mark med stapelbäddsområdet och varvsbebyggelse från mitten av 1900-talet och bakom skymtar det inre Lindholmen med Lindholmsskolan. Från älven och

Södra Älvstranden utgör det forna varvsområdets nuvarande bebyggelse en jämn-låg siluett som står i kontrast till den brokiga siluetten av Slottsbergets småskaliga bebyggelse.

Lindholmens bebyggelsefront vid älvkanten utgörs av bostadsbebyggelse från 1990-talet. På andra sidan Sannegårdshamnen ses Sörhallsberget till vänster i bild. Ramberget skymtar i bakgrunden intill och bakom Karlastaden. Ramberget och Sörhallsberget samverkar i upplevelsen av Lindholmens kulturhistoriska tema Topografi/ett stycke bohuskust med en småskalig bebyggelse som följer topografins toppar och dalar.

**Värdebärande egenskaper som aktualiseras, Tema Topografi/ett stycke bohuskust: PRIO**

- Tydliga topografiska gränser: Slottsberget och Skatbergets höjder med den allra tidigaste bebyggelsen, den något senare bostadsbebyggelsen på den lägre

inlandsplatån innanför, kontra varvsmiljön på den före detta torrlagda Lindholmsvassen nedanför.

- Slottsbergets högt belägna bebyggelse med klättrande småskalig bebyggelse utmed de branta sluttningarna och på bergets någorlunda jämna hjässa. Småskalig bebyggelse som följer terrängen så att gleshet/mellanrum skapas mellan byggnaderna, vilket ger en variationsrik, brokig stadsiluett och ett karaktärsgivande taklandskap, sett utifrån. Hur den högst belägna bebyggelsen på höjden avtecknar sig mot himlen och utmärker sig i landskapet kring älven. Slottsberget som landmärke i Älvrummet.
- De bohuslänska fiskelägenas tradition med självbyggd, småskalig bebyggelse på Slottsbergets branta klippor med berg i dagen och inslag av lummig grönska. Bebyggelse i nära kontakt med berget och älven: en samverkan och helhet av småskalig bebyggelse, berg, vatten och himmel där himlen och vattnet är rumsbildande. Samspel med det intilliggande obebyggda Sörhallsberget, med inslag av karga klippällar och vegetation.

#### Värdebärande egenskaper som aktualiseras, Tema Arbetarostäder: **PRIO**

- **Slottsberget:** Organiskt framväxt, variationsrik och sammanhållen småskalig bebyggelse med ursprung i - och karaktär av - bohuslänska fiskelägen. Bygda av arbetarna själva cirka 1850–70-tal på anvisat område.
  - Terränganpassade, friliggande småhus 1–2 våningar.
  - Fri, gles placering i backen mot älven.
  - Radsystem av fyramannahus i 2–3 våningar längs med smal gata och gränder på Slottsbergets någorlunda jämna hjässa.
  - Fasader och frontespiser riktade mot sydväst ut mot havet.
  - Ljusa fasadkulörer, sadeltak, förstukvistar, småspröjsade fönster.
  - Uthus.
- **Inre Lindholmen:** Samordnad och strukturerad (dock icke formellt planlagd) bebyggelse. Mer stadsmässig karaktär
  - Landshövdingehus i slutna kvarter (1900 till -20-tal).
  - Ljusa fasader, röda tegel- och plåttak, sadeltak och mansardtak, fasaddetaljer, dekorativa fönstersättningar.

- Geografisk närhet/visuell koppling till/från Lindholmens varv med planmönster som följer varvsbebyggelsens struktur med fronter riktade mot älven (Slottsberget) och gator riktade mot hamnbassängerna vid Lindholmskajen (Inre Lindholmen)

#### Värdebärande egenskaper som aktualiseras, Tema Varvsindustri: **PRIO**

- Lämningar av varvsmiljön inom området, som var för sig skildrar expansiva faser i varvets historia:
  - Torrdockan
  - Disponentvillan
  - Före detta varvskontoret
  - Stapelbäddsområdet
- Geografisk närhet/visuell koppling till/från Lindholmens varv
  - Bevarade byggnader från mitten av 1900-talet
  - Hamnbassängerna vid Lindholmskajen
- Solitärer/landmärken längs älven i form av torrdockan, stapelbädden
- Varvens robusta industrikaraktär med bebyggelse i stora volymer horisontellt orienterade mot älven (byggnadernas framsidor som vetter mot älven) samt gatustråk riktade mot älven

#### Riksintressebeskrivning, motivering [aktualiserade delar understrukna]:

*”Bostadsområde för arbetarna vid Lindholmens varv, som visar varvsarbetarnas levnadsförhållanden under 1800-talet senare del, med självbyggeri i de bohuslänska fiskelägenas tradition men också bebyggelse efter mer stadsmässig karaktär.”*

#### Riksintressebeskrivning, uttryck [aktualiserade delar understrukna]:

*”Torrdockan mot älven- insprängd 1875, senare utvidgad – och andra lämningar av varvsmiljön. Slottsbergets bebyggelse som visar hur de inflyttade varvsarbetarna i sitt anvisade bostadsområde tagit med sig byggnadsskicket i de bohuslänska kustsamhällena, men också mer planmässigt på bergets någorlunda jämna hjässa. Den lägre inlandsplatån med större avlånga kvarter och ett strikt radsystem av fritt liggande trähus i 2–3 våningar av olika varianter (o.1885–90), blandade med landshövdingehus (o.1900–1920). Planmönstret och bebyggelsens karaktär. De verandaliknande förstugorna mot gården och staketinhägnade planteringar mot gatan. ”Aftonstjärnan”, arbetarnas eget Folkets hus från 1902.”*

### Värdebärande egenskaper som aktualiseras, Tema Älvrummet:

- Lindholmen som en väl exponerad del (ett landmärke) i fonden/stadssiluetten i ett öppet, rymligt älvrum. Lindholmen i ett sammanhang med de övriga (före detta) varvs- och hamnområdena längs Norra Älvstranden som en exponent för bebyggelsens utveckling vid Älvrummet.

### Antagna/genomförda delar av Karlastaden och dess påverkan på upplevelsen:

I aktuell vy samverkar Ramberget till upplevelsen av Lindholmens kulturhistoriska tema Topografi/ett stycke bohuskust. Karlatornet och de laga-kraft-vunna höghusen bedöms ha negativ effekt för möjligheten att uppleva det bakomliggande Rambergets topografi, i en vy där höjder/siluetten annars är kopplad till den naturgivna topografin (Sörhallsberget, Slottsberget, Skatberget och Ramberget). Sentida bebyggelse, från 1990 och framåt, som har en relativt jämn höjd om 5–6 våningar har också den haft negativ konsekvens för den visuella upplevelsen av den naturgivna topografin, men inte i lika hög utsträckning som Karlastaden. Samtidigt bedöms de upptrappande volymerna av Karlstadens laga-kraft-vunna höghus, mot Karlatornet, minska upplevelsen av Karlatornet som en mycket stark kontrast till en i övrigt låg och böljande stadssiluett, vilket i viss mån lugnar ner helhetsverkan.



### Miljö/vy 3. FRÅN ÖSTER (SKEPPSBRON)

#### Vad vi kan uppleva av riksintresset Lindholmen:

Vid vy österifrån från Skeppsbron ges en innehållsrik bild av främst Älvrummet och Lindholmens som del av Älvrummet sett österifrån. Här ses Götaverkens kranar i förgrunden och till vänster i bild Sjömanshustrun och Eriksbergskranen. Slottsberget ligger centralt i bilden (enligt markering) och presenterar sig med Skatbergets krön där disponentvillan och varvskontoret avtecknar sig mot himlen. Även gavelröstena på småhusen på Slottsbergets topp kan avläsas, strax höger om varvskontoret. Upplevelsen av Slottsbergets bebyggelse, sett österifrån, är något rubbad av bakomliggande sentida

höghus i Eriksberg. Det inre Lindholmen ligger i princip helt dold bakom varvsområdets senare bebyggelse. Höjden på dessa varvsområdets senare byggnadsvolymer gör Skatbergets topografiska höjning svårare att avläsa jämfört miljö/vy mot Slottsbergets höjning från älven västerifrån.

#### Värdebärande egenskaper som aktualiseras, Tema Varvsindustri: **PRIO**

- Geografisk närhet/visuell koppling till/från Götaverken, Eriksbergsvarvet och omgivande hamnmiljöer
- Solitärer/landmärken längs älven i form av kranar

## Värdebärande egenskaper som aktualiseras, Tema Älvrummet: **PRIO**

- Landmärken med koppling till maritim verksamhet (utöver Lindholmens varv):
  - Götaverkens bevarade kranar
  - Eriksbergskranen
  - Sjömanhustrun

### Antagna/genomförda delar av Karlastaden och dess påverkan på upplevelsen:

Karlatornets gestalt och funktion utgör en kontrast till de, för Älvrummet, vertikala landmärken som är synliga i miljön/vyn (Götaverkens kranar, Sjömanshustrun och Eriksbergskranen) eftersom Karlatornet har en modern utformning och en funktion som helt saknar koppling till Göteborgs maritima kulturhistoria. De laga-kraft-vunna höghusen minskar upplevelsen av Karlatornets starka kontrast till nämnda vertikala landmärken vilket i viss mån gynnar upplevelsen av de senare som solitära monument.

Sett från denna vy österifrån medför den geografiska placeringen av Karlastadens höghus att de bildar nya inslag i bakgrunden till Götaverkens kranar, som tidigare fått avteckna sig fritt mot himlen. Då Älvrummet är stort och medger en oerhörd mängd siktlinjer från flera väderstreck bedöms den negativa konsekvensen för upplevelsen av Götaverkens kranar som landmärken och symboler för tema Varvsindustri som måttlig.

#### Riksintressebeskrivning, motivering [aktualiserade delar understrukna]:

*”Bostadsområde för arbetarna vid Lindholmens varv, som visar varvsarbetarnas levnadsförhållanden under 1800-talet senare del, med självbyggeri i de bohuslänska fiskelägenas tradition men också bebyggelse efter mer stadsmässig karaktär.”*

#### Riksintressebeskrivning, uttryck [aktualiserade delar understrukna]:

*”Torrdockan mot älven- insprängd 1875, senare utvidgad – och andra lämningar av varvmiljön. Slottsbergets bebyggelse som visar hur de inflyttade varvsarbetarna i sitt anvisade bostadsområde tagit med sig byggnadsskicket i de bohuslänska kustsamhällena, men också mer planmässigt på bergets någorlunda jämna hjässa. Den lägre inlandsplatån med större avlånga kvarter och ett strikt radsystem av fritt liggande trähus i 2–3 våningar av olika varianter (o.1885–90), blandade med landshövdingehus (o.1900–1920). Planmönstret och bebyggelsens karaktär. De verandaliknande förstugorna mot gården och staketinhägnade planteringar mot gatan. ”Aftonstjärnan”, arbetarnas eget Folkets hus från 1902.”*



#### Miljö/vy 4. FRÅN VARVET (VY ÖVER STAPELBÄDDSSOMRÅDET)

##### Vad vi kan uppleva av riksintresset Lindholmen:

Vid betraktelsepunkt från stapelbäddsområdet, med stapelbäddarna i förgrunden, ges möjlighet att uppleva en stark koppling till Lindholmens före detta varv genom lämningar av varvsmiljön såväl utanför som inom riksintresseområdet.

Stapelbäddarna är den yta på vilken fartygen byggdes. Det är en sluttande yta ned mot vattnet, där det färdiga fartyget sjösattes. På Lindholmen finns rester av flera stapelbäddar i form av stora obebyggda betongytor som lutar svagt mot älven och med räls från kranbanan synlig i markbeläggningen. Inom riksintresseområdet ses också disponentvillan (byggd på 1860-talet) och det före detta varvskontoret (byggd 1957) uppe

på Skatbergets krön. Nedanför dem ligger en sentida byggnad vid Skatbergets fot. Längst till höger i bild ses inre Lindholmens landshövdingehus med plåttak i röd kulör. Däremellan ligger sentida flerbostadshus utformade med tydlig återkoppling till landshövdingehuset. Övriga delar av riksintresseområdet (arbetarbebyggelse på Slottsberget och torrdockan) syns ej.

##### Värdebärande egenskaper som aktualiseras, Tema Topografi/ett stycke bohuskust: **PRIO**

- Tydliga topografiska gränser: Slottsberget och Skatbergets höjder med den allra tidigaste bebyggelsen, den något senare bostadsbebyggelsen på den lägre inlandsplatån innanför, kontra varvsmiljön på den före detta torrlagda Lindholmssvassen nedanför.

- Bostadsbebyggelsens höga läge som ger utblickar mot det forna varvsområdet och älven och ger möjlighet att förstå och uppleva det nära sambandet mellan bostadsmiljö och arbetsplats.

#### Värdebärande egenskaper som aktualiseras, Tema Varvsindustri: **PRIO**

- Lämningar av varvsmiljön inom området, som var för sig skildrar expansiva faser i varvets historia:
  - Disponentvillan
  - Före detta varvskontoret
  - Stapelbäddsområdet
- Geografisk närhet/visuell koppling till/från Lindholmens varv
  - Bevarade byggnader från mitten av 1900-talet
  - Hamnbassängerna vid Lindholmskajen
- Geografisk närhet/visuell koppling till/från Götaverken, Eriksbergsvärdet och omgivande hamnmiljöer
- Solitärer/landmärken längs älven i form av kranar, stapelbädden

#### Värdebärande egenskaper som aktualiseras, Tema Arbetarbostäder:

- **Inre Lindholmen:** Samordnad och strukturerad (dock icke formellt planlagd) bebyggelse. Landshövdingehus i slutna kvarter (1900 till -20-tal).
  - Ljusa fasader, röda tegel- och plåttak, sadeltak och mansardtak, fasaddetaljer, dekorativa fönstersättningar.
- Geografisk närhet/visuell koppling till/från Lindholmens varv med planmönster som följer varvsbebyggelsens struktur med fronter riktade mot älven (Slottsberget) och gator riktade mot hamnbassängerna vid Lindholmskajen (Inre Lindholmen)

#### Riksintressebeskrivning, motivering [aktualiserade delar understruken]:

*”Bostadsområde för arbetarna vid Lindholmens varv, som visar varvsarbetarnas levnadsförhållanden under 1800-talet senare del, med självbyggeri i de bohuslänska fiskelägenas tradition men också bebyggelse efter mer stadsmässig karaktär.”*

#### Riksintressebeskrivning, uttryck [aktualiserade delar understruken]:

*”Torrdockan mot älven- insprängd 1875, senare utvidgad – och andra lämningar av varvsmiljön. Slottsbergets bebyggelse som visar hur de inflyttade varvsarbetarna i sitt anvisade bostadsområde tagit med sig byggnadsskicket i de bohuslänska kustsamhällena, men också mer planmässigt på bergets någorlunda jämna hjässa. Den lägre inlandsplatån med större avlånga kvarter och ett strikt radsystem av fritt liggande trähus i 2–3 våningar av olika varianter (o.1885–90), blandade med landshövdingehus (o.1900–1920). Planmönstret och bebyggelsens karaktär. De verandaliknande förstugorna mot gården och staketinhägnade planteringar mot gatan. ”Aftonstjärnan”, arbetarnas eget Folkets hus från 1902.”*

Antagna/genomförda delar av Karlastaden och dess påverkan på upplevelsen:

Ej synliga, påverkar ej.



## Miljö/vy 5. FRÅN SÖRHALLSBERGET

Vad vi kan uppleva av riksintresset Lindholmen:

*Från utsiktsplatsen på Sörhallsberget med vy österut ges en tydlig bild av hur Sannegårdshamnen omsluter Lindholmens västra kant och mejslar ut Lindholmen som ett landmärke i Älvrummet. Slottsbergets naturgivna topografiska förutsättningar och dess arbetarbebyggelse presenterar sig tydligt med avläsbar terränghöjning, berg i dagen, små hus - vars fronter vänder sig mot havet - som klättrar upp för branten och de högst belägna husens siluett mot himlen. Berg, himmel, vatten, vegetation och småskalig bebyggelse ger tillsammans, och i samverkan med Sörhallsberget, upplevelsen av ett stycke bohuskust, mitt i staden Göteborg. Götaverkens kranar läses samman med Slottsbergets siluett, vilket stärker riksintressets koppling till varvsindustrin. Till vänster om*

*Slottsberget ses det inre Lindholmens mer stadsmässiga och regelbundna bebyggelse med kvartersbildning och jämnt taklandskap.*

**Värdebärande egenskaper som aktualiseras, Tema Topografi/ett stycke bohuskust: PRIO**

- Tydliga topografiska gränser: Slottsberget och Skatbergets höjder med den allra tidigaste bebyggelsen, den något senare bostadsbebyggelsen på den lägre inlandsplatån innanför.
- Slottsbergets högt belägna bebyggelse med klättrande småskalig bebyggelse utmed de branta sluttningarna och på bergets någorlunda jämna hjässa. Småskalig bebyggelse som följer terrängen så att gleshet/mellanrum skapas mellan byggnaderna, vilket ger en variationsrik, brokig stadsiluett och ett karaktärgivande taklandskap, sett utifrån. Hur den högst belägna bebyggelsen på

höjden avtecknar sig mot himlen och utmärker sig i landskapet kring älven.

Slottsberget som landmärke i Älvrummet.

- De bohuslänska fiskelägenas tradition med självbyggd, småskalig bebyggelse på Slottsbergets branta klippor med berg i dagen och inslag av lummig grönska. Bebyggelse i nära kontakt med berget och älven: en samverkan och helhet av småskalig bebyggelse, berg, vatten och himmel där himlen och vattnet är rumsbildande.

#### Värdebärande egenskaper som aktualiseras, Tema Arbetarbostäder **PRIO**

- Tydligt avgränsade, separata delområden: Slottsberget och det Inre Lindholmen med olika karaktär. Organiskt framväxt variationsrikedom av olika hantverksmässiga byggnadskick i olika tidslager. Enhetlighet i måttlig skala och traditionella material. Olika planmönster i delområden
- **Slottsberget:** Organiskt framväxt, variationsrik och sammanhållen småskalig bebyggelse med ursprung i - och karaktär av - bohuslänska fiskelägen. Bygga av arbetarna själva cirka 1850–70-tal på anvisat område.
  - Terränganpassade, friliggande småhus 1–2 våningar.
  - Fri, gles placering i backen mot älven.
  - Fasader och frontespiser riktade mot sydväst ut mot havet.
  - Ljusa fasadkulörer, sadeltak, förstukvistar, småspröjsade fönster.
  - Uthus.
- **Inre Lindholmen:** Samordnad och strukturerad (dock icke formellt planlagd) bebyggelse. Större avlånga kvarter med strikt radsystem av fritt liggande trähus i 2–3 våningar. Åttamannahus uppförda av arbetarna själva genom lagbyggeri. Mer stadsmässig karaktär uttryckt med kvartersbildning, torg samt monumental skolbyggnad.
  - Friliggande byggnader i trä i luftiga, avlånga kvarter. Gårdsbildningar med verandaliknande förstugor mot gården och uthus på gården (1870 till -90-tal)
  - Gröna gaturum med staketinhägnade planteringar mot gatan.
  - Ljusa fasader, röda tegel- och plåttak, sadeltak och mansardtak, fasaddetaljer, dekorativa fönstersättningar.

#### Värdebärande egenskaper som aktualiseras, Tema Varvsarbetarna

- Spår av mänsklig hand och vardag:
  - De inflyttade varvsarbetarnas bruk av de bohuslänska fiskelägenas byggnadstradition/byggnadskick och senare, mer stadsmässiga flerbostadshus som uppfördes i takt med att bostadsbebyggelsen (och varvet) växte
  - Låga byggnadsvolymer, mänsklig skala.

#### Värdebärande egenskaper som aktualiseras, Tema Varvsindustri

- Lämningar av varvsmiljön inom området, som var för sig skildrar expansiva faser i varvets historia:
  - Disponentvillan
  - Före detta varvskontoret
- Geografisk närhet/visuell koppling till/från Götaverken och omgivande hamnmiljöer.

#### Värdebärande egenskaper som aktualiseras, Tema Älvrummet

- Lindholmen som en väl exponerad del (ett landmärke) i fonden/stadssiluetten i ett öppet, rymligt älvrum. Lindholmen i ett sammanhang med de övriga (före detta) varvs- och hamnområdena längs Norra Älvstranden som en exponent för bebyggelsens utveckling vid Älvrummet.

**Riksintressebeskrivning, motivering** [aktualiserade delar understrukna]:

*”Bostadsområde för arbetarna vid Lindholmens varv, som visar varvsarbetarnas levnadsförhållanden under 1800-talet senare del, med självbyggeri i de bohuslänska fiskelägenas tradition men också bebyggelse efter mer stadsmässig karaktär.”*

**Riksintressebeskrivning, uttryck** [aktualiserade delar understrukna]:

*”Torrdockan mot älven- insprängd 1875, senare utvidgad – och andra lämningar av varvsmiljön. Slottsbergets bebyggelse som visar hur de inflyttade varvsarbetarna i sitt anvisade bostadsområde tagit med sig byggnadsskicket i de bohuslänska kustsamhällena, men också mer planmässigt på bergets någorlunda jämna hjassa. Den lägre inlandsplatån med större avlång kvarter och ett strikt radsystem av fritt liggande trähus i 2–3 våningar av olika varianter (o.1885–90), blandade med landshövdingehus (o.1900–1920). Planmönstret och bebyggelsens karaktär. De verandaliknande förstugorna mot gården och staketinhägnade planteringar mot gatan. ”Aftonstjärnan”, arbetarnas eget Folkets hus från 1902.”*

**Antagna/genomförda delar av Karlastaden och dess påverkan på upplevelsen:**

Placeringen av Karlastadens höghus har negativ konsekvens för möjligheten att uppleva för avläsbarheten och upplevelsen av topografin av den inre lägre platån på Lindholmen. Vidare har höghusens moderna och storskaliga utformning negativ konsekvens för upplevelsen det inre Lindholmens avlånga kvarterstruktur och dess taklandskap med rader av tak i röd kulör och en relativt småskalig bebyggelse.

## Miljö/vyer 6 A-D. SLOTTSSBERGET

Vad vi kan uppleva av riksintresset Lindholmen:

Via vyer i synbilderna...

**6A. Gatuvy mot väster, på toppen av berget**

**6B Gatuvy mot öster, på toppen av berget**

**6C. Vid nedförbacken mot älven, vy mot havet**

**6D. Vy uppför backen till toppen av berget**

*...kan betraktaren få en samlad upplevelse av arbetarbebyggelsen på Slottsberget: hur de friliggande småhusen och fyramannashusen ligger placerade i rad längs gatan på toppen av berget samt hur bebyggelsestrukturen löses upp vid nedförbacken mot älven. Den kuperade terrängen ger, höjden, gatuvyer med korta perspektiv där gatorna försvinner ur åsyn och himlen tar vid (mot vilken lindholmsvarvets kranar förut avtecknade sig i öster, se äldre fotografi i översiktlig kulturmiljöbeskrivningen). Gränderna mellan husen och den höga höjden ger möjlighet till många utblickar, inte minst mot älven där Eriksbergskranen skymtar (synbild 6C). Betraktaren får en nära upplevelse av de små förträdgårdarna som gränsat mot gatan med glesa trästaket och byggnadernas traditionella byggnadskick. Bostadhusens är utformade med träarkitekturer med kraftigt utskjutande takfot och fasader utförda med locklistpanel eller liggande panel täckmålad i ljusa kulörer likt bostadshus vid de bohusländska fiskelägena. De tillhörande små uthusen har likaså traditionellt utformade fasader med lockpanel i röd slamfärg. Fönstren är spröjsade.*

Antagna/genomförda delar av Karlastaden och dess påverkan på upplevelsen:

Ej synliga, påverkar ej



6A



6B



6C



6D

#### Värdebärande egenskaper som aktualiseras, Tema Topografi/ett stycke bohuskust **PRIO**

- Slottsbergets högt belägna bebyggelse med klättrande småskalig bebyggelse utmed de branta sluttningarna och på bergets någorlunda jämna hjässa. Småskalig bebyggelse som följer terrängen så att gleshet/mellanrum skapas mellan byggnaderna, vilket ger en variationsrik, brokig stadsiluett och ett karaktärgivande taklandskap, sett utifrån. Hur den högst belägna bebyggelsen på höjden avtecknar sig mot himlen och utmärker sig i landskapet kring älven. Slottsberget som landmärke i Älvrummet.
- De bohuslänska fiskelägenas tradition med självbyggd, småskalig bebyggelse på Slottsbergets branta klippor med berg i dagen och inslag av lummig grönska. Bebyggelse i nära kontakt med berget och älven: en samverkan och helhet av småskalig bebyggelse, berg, vatten och himmel där himlen och vattnet är rumsbildande.
- Bebyggelse i kuperad terräng som ger omväxlande gaturum med korta perspektiv där marken försvinner och himlen tar vid.
- Bostadsbebyggelsens höga läge som ger utblickar mot det forna varvsområdet och älven och ger möjlighet att förstå och uppleva det nära sambandet mellan bostadsmiljö och arbetsplats.

#### Värdebärande egenskaper som aktualiseras, Tema Arbetarbostäder: **PRIO**

- **Slottsberget:** Organiskt framväxt, variationsrik och sammanhållen småskalig bebyggelse med ursprung i - och karaktär av - bohuslänska fiskelägen. Bygda av arbetarna själva cirka 1850–70-tal på anvisat område.
  - Terränganpassade, friliggande småhus 1–2 våningar.
  - Fri, gles placering i backen mot älven.
  - Radsystem av fyramannahus i 2–3 våningar längs med smal gata och gränder på Slottsbergets någorlunda jämna hjässa.
  - Fasader och frontespiser riktade mot sydväst, ut mot havet.
  - Ljusa fasadkulörer, sadeltak, förstukvistar, småspröjsade fönster.
  - Uthus.
  - Staketinhägnade trädgårdar.
- Geografisk närhet/visuell koppling till/från Lindholmens varv med planmönster som följer varvsbebyggelsens struktur med fronter riktade mot

älven (Slottsberget)

#### Värdebärande egenskaper som aktualiseras, Tema Varvsarbetarna: **PRIO**

- Spår av mänsklig hand och vardag:
  - De inflyttade varvsarbetarnas bruk av de bohuslänska fiskelägenas byggnadstradition/byggnadskick och senare, mer stadsmässiga flerbostadshus som uppfördes i takt med att bostadsbebyggelsen (och varvet) växte
  - Arbetarbostäder uppförda med självbyggeri och lagbyggeri, med hantverksmässigt utförande och variationsrikedom i fönsteromfattningar med frontoner, tandsnittsfriser och skurna detaljer i förstugor och takfotsdetaljer.
  - Låga byggnadsvolymer, mänsklig skala.
  - Staketinhägnade planteringar
- Geografisk närhet/visuell koppling till/från arbetsplatsen på Lindholmens varv
  - Torrdockan
  - Stapelbäddsområdet
  - Övrig varvsbebyggelse

#### Värdebärande egenskaper som aktualiseras, Tema Varvsindustri:

- Geografisk närhet/visuell koppling till/från Lindholmens varv
- Geografisk närhet/visuell koppling till/från Götaverken, Eriksbergsvraket och omgivande hamnmiljöer.

#### Värdebärande egenskaper som aktualiseras, Tema Älvrummet:

- Geografisk närhet/visuell koppling till/från älvrummet med både Norra och Södra Älvstranden. Många, långa siktlinjer som ger upplevelse av riksintresset Lindholmen som helhet.

#### Riksintressebeskrivning, motivering [aktualiserade delar understruken]:

*"Bostadsområde för arbetarna vid Lindholmens varv, som visar varvsarbetarnas levnadsförhållanden under 1800-talet senare del, med självbyggeri i de bohuslänska fiskelägenas tradition men också bebyggelse efter mer stadsmässig karaktär."*

#### Riksintressebeskrivning, uttryck [aktualiserade delar understruken]:

*"Torrdockan mot älven- insprängd 1875, senare utvidgad – och andra lämningar av varvsmiljön. Slottsbergets bebyggelse som visar hur de inflyttade varvsarbetarna i sitt anvisade bostadsområde tagit med sig byggnadsskicket i de bohuslänska kustsamhällena, men också mer planmässigt på bergets någorlunda jämna hjässa. Den lägre inlandsplatån med större avlånga kvarter och ett strikt radsystem av fritt liggande trähus i 2–3 våningar av olika varianter (o.1885–90), blandade med landshövdingehus (o.1900–1920). Planmönstret och bebyggelsens karaktär. De verandaliknande förstugorna mot gården och staketinhägnade planteringar mot gatan. "Aftonstjärnan", arbetarnas eget Folkets hus från 1902."*

## Miljö/vyer7 A-F. INRE LINDHOLMEN

Vad vi kan uppleva av riksintresset Lindholmen:

Via vyer i synbilderna...

**7A. Över Lindholmens torg mot åttamannahus vid Förmansgatan**

**7B. Mot Aftonstjärnan**

**7C. Mot Bonnabäckens torg**

**7D. Längs åttamannahus vid Förmansgatan**

**7E. Mot gårdsmiljö vid Förmansgatan**

**7F. Från varvsområdet mot trappan upp till Förmansgatan**

... kan betraktaren få en samlad upplevelse av den mer samordnade och strukturerade arbetarbebyggelsen på inre Lindholmen. Vid Lindholmens torg och längs Förmansgatan ligger de karaktäristiska åttamannahusen som uppfördes under 1800-talet senare hälft (synbild A, D och E). Dessa avlånga kvarter med fritt liggande trähus i 2–3 våningar är ett explicit uttryck för riksintresset. Åttamannahusen karaktäriseras av regelbundna byggnadsvolymer med tegeltäckta sadeltak, förträdgårdar, fasader med stående träpanel målade i ljusa jordtoner, parsatta fönster med spröjsade tvålufts-fönster och små fönster under en kraftigt utskjutande takfot. Mellan husen skymtar låga gårdsbyggnader. Åttamannahusen har verandaliknande förstugor med valmade tak mot gården och uthus i låga längor i mitten av gårdarna. Synbild 7D representerar planmönstret med gator riktade mot varvsområdet i öster, där betraktaren förut kunde se kranar avteckna sig mot himlen mellan arbetarbebyggelsens volymer, men där vyn numera utgörs av Lindholmens tekniska gymnasium uppfört på 2000-talet.

Övriga synbilder B, C och F representerar upplevelsen av en blandad bebyggelse med flerbostadshus och de senare landshövdingehusen (cirka 1900–1920) som bidrar starkt till den mer stadsmässiga karaktären. Ljusa fasader och trädgårdar med staket mot gatan återkommer som karaktärsdrag. I synbild B tar landshövdingehuset med dekorativt utformat hörn gestalt i arbetarnas folkets hus, Aftonstjärnan, vid ankomst på Gjutaregatan från norr. På samtliga synbilder B, C och F kan betraktaren uppleva topografiska höjningar hos och inom inre Lindholmens platå. Särskilt viktig är höjningen sett från varvsområdet i synbild F som illustrerar bostadsområdes höga läge jämfört varvsområdet.



7A



7B



7C



7E



7D



7F

### Värdebärande egenskaper som aktualiseras, Tema Arbetarbostäder: **PRIO**

- **Inre Lindholmen:** Samordnad och strukturerad (dock icke formellt planlagd) bebyggelse. Större avlånga kvarter med strikt radsystem av fritt liggande trähus i 2–3 våningar. Åttamannahus uppförda av arbetarna själva genom lagbyggeri. Mer stadsmässig karaktär uttryckt med kvartersbildning, torg samt monumental skolbyggnad.
  - Friliggande byggnader i trä i luftiga, avlånga kvarter. Gårdsbildningar med verandaliknande förstugor mot gården och uthus på gården (1870 till -90-tal)
  - Landshövdingehus i slutna kvarter (1900 till -20-tal).
  - Gröna gaturum med staketinhägnade planteringar mot gatan.
  - Ljusa fasader, röda tegel- och plåttak, sadeltak och mansardtak, fasaddetaljer, dekorativa fönstersättningar.
  - Individuellt utformade trapphus och förstugor, frontespiser
  - På landshövdingehuset dekorativa gatuhörn och gaveluppbyggnader. Hantverksmässigt utformade fönsteromfattningar med frontoner, tandsnittsfriser och skurna detaljer.
- Geografisk närhet/visuell koppling till/från Lindholmens varv med planmönster som följer varvsbebyggelsens struktur med fronter riktade mot älven (Slottsberget) och gator riktade mot hamnbassängerna vid Lindholmskajen (Inre Lindholmen)
- Sentida tillägg utformade i samklang med den äldre strukturen (måttliga volymer, traditionella material, fönstersättning och takutformning)

### Värdebärande egenskaper som aktualiseras, Tema Varvsarbetarna: **PRIO**

- Spår av mänsklig hand och vardag:
  - Mer stadsmässiga flerbostadshus som uppfördes i takt med att bostadsbebyggelsen (och varvet) växte
  - Arbetarbostäder uppförda med självbyggeri och lagbyggeri, med hantverksmässigt utförande och variationsrikedom i fönsteromfattningar med frontoner, tandsnittsfriser och skurna detaljer i förstugor och takfotsdetaljer.
  - Låga byggnadsvolymer, mänsklig skala.
  - Staketinhägnade planteringar

- Aftonstjärnan, arbetarnas eget Folket hus
- Lindholmsskolan, som visar på familjeliv på Lindholmen

- Geografisk närhet/visuell koppling till/från arbetsplatsen på Lindholmens varv

### Värdebärande egenskaper som aktualiseras, Tema Topografi/ett stycke bohuskust:

- Tydliga topografiska gränser: Slottsberget och Skatbergets höjder med den allra tidigaste bebyggelsen, den något senare bostadsbebyggelsen på den lägre inlandsplatån innanför, kontra varvsmiljön på den före detta torrlagda Lindholmssvassen nedanför.

### Värdebärande egenskaper som aktualiseras, Tema Varvsindustri:

- Geografisk närhet/visuell koppling till/från Lindholmens varv

### Antagna/genomförda delar av Karlastaden och dess påverkan på upplevelsen:

Den visuella upplevelsen av det inre Lindholmen utgörs av betraktarens samlade upplevelse när denne rör sig i området. Bebyggelsen på höjden gör att Lindholmens bostadsområde är avskärmat från omgivningen och utgör på så sätt ett eget upplevelserum. Det kan konstateras, och har i tidigare antikvarisk konsekvensbeskrivning konstaterats, att Karlatornet har en mycket tydlig närvaro i fonden/stadssiluetten (ses här i synbild 7A och 7C), vilket har en stark påverkan på helhetsupplevelsen av det Inre Lindholmen. Karlatornets moderna och storskaliga utformning har en stor negativ konsekvens för den visuella upplevelsen av riksintresset Lindholmens småskaliga arbetarbostäder och dess hantverksmässiga utformning med ålderdomlig karaktär samt de sentida byggnadernas anpassade utformning inom riksintresseområdet.

Den antikvariska konsekvensbeskrivning av detaljplanen för Karlastaden konstaterade att planförslaget, med Karlatornet specifikt, hade mycket stor negativ påverkan "med avseende till möjligheten att på ett upplevelserikt och övertygande sätt tillägna sig [den berörda riksintressegrunden] som historiskt engagerande miljösammanhang".



8A

## Miljö/vyer 8 A-B TORRDOCKAN

Vad vi kan uppleva av riksintresset Lindholmen:

Via vyer i synbilderna...

**8A. Norrut från gångbron över torrdockan**

**8B. Söderut från Skatberget över torrdockan mot älven**

... kan betraktaren få en samlad upplevelse av torrdockan som en lämning av varvsmiljön. Den skarpt inskjutande sänkan mellan kala och branta granitväggar, ger uppfattning om en mänskligt skapad topografi. Rader av sentida bodar på ömse sida dockan skapar karaktär av småbåtshamn medan berättelsen om den ursprungliga funktionen sannolikt inte är påtagligt tydlig för den som inte är insatt, och därför hjälpsamt understödd av en informationsskylt på gångbron (vid vy 8A). Vid vyerna ses, utöver bodarna, bostadsbebyggelse i tegel från 1990-talet. Vid vy från gångbron och norrut (8A) ses friliggande arbetarbostäder på Slottsberget till vänster i bild, ombyggda ursprungliga



8B

landshövdingehus jämte nyligen uppförda flerbostadshus vid Plejadgatan på det inre Lindholmen i mitten av bilden samt slutligen halva Karlatornet.

Värdebärande egenskaper som aktualiseras, Tema Varvsindustri: **PRIO**

- Lämningar av varvsmiljön inom området, som var för sig skildrar expansiva faser i varvets historia:
  - Torrdockan
- Solitärer/landmärken längs älven i form av torrdockan

Värdebärande egenskaper som aktualiseras, Tema Arbetarbostäder: **PRIO**

- Slottsbergets högt belägna bebyggelse med klättrande småskalig bebyggelse utmed de branta sluttningarna och på bergets någorlunda jämna hjässa.

Småskalig bebyggelse som följer terrängen så att gleshet/mellanrum skapas mellan byggnaderna, vilket ger en variationsrik, brokig stadsiluett och ett karaktärsgivande taklandskap, sett utifrån. Hur den högst belägna bebyggelsen på höjden avtecknar sig mot himlen och utmärker sig i landskapet kring älven. Slottsberget som landmärke i Älvrummet.

- De bohuslänska fiskelägenas tradition med självbyggd, småskalig bebyggelse på Slottsbergets branta klippor med berg i dagen och inslag av lummig grönska. Bebyggelse i nära kontakt med berget och älven: en samverkan och helhet av småskalig bebyggelse, berg, vatten och himmel där himlen och vattnet är rumsbildande.
- **Inre Lindholmen: Samordnad och strukturerad (dock icke formellt planlagd) bebyggelse. Mer stadsmässig karaktär uttryckt med kvartersbildning, torg samt monumental skolbyggnad.**
  - Landshövdingehus i slutna kvarter (1900 till -20-tal).
  - Gröna gaturum med staketinhägnade planteringar mot gatan.
  - Ljusa fasader, röda tegel- och plåttak, sadeltak och mansardtak, fasaddetaljer, dekorativa fönstersättningar.
  - På landshövdingehusen dekorativa gatuhörn och gaveluppbyggnader. Hantverksmässigt utformade fönsteromfattningar med frontoner, tandsnittsfriser och skurna detaljer.
- Bostadsbebyggelsens höga läge som ger utblickar mot det forna varvsområdet och älven och ger möjlighet att förstå och uppleva det nära sambandet mellan bostadsmiljö och arbetsplats.

#### Värdebärande egenskaper som aktualiseras, Tema Varvsarbetarna:

- Spår av mänsklig hand och vardag:
  - De inflyttade varvsarbetarnas bruk av de bohuslänska fiskelägenas byggnadstradition/byggnadskick och senare, mer stadsmässiga flerbostadshus som uppfördes i takt med att bostadsbebyggelsen (och varvet) växte
  - Arbetarbostäder uppförda med självbyggeri och lagbyggeri, med hantverksmässigt utförande och.
  - Låga byggnadsvolymer, mänsklig skala.

- Geografisk närhet/visuell koppling till/från arbetsplatsen på Lindholmens varv  
- Torrdockan

#### Värdebärande egenskaper som aktualiseras, Tema Topografi/ett stycke bohuskust:

- Tydliga topografiska gränser: Slottsberget och Skatbergets höjder med den allra tidigaste bebyggelsen, den något senare bostadsbebyggelsen på den lägre inlandsplatån innanför, kontra varvsmiljön på den före detta torrlagda Lindholmsvassen nedanför.
- Bostadsbebyggelsens höga läge som ger utblickar mot det forna varvsområdet och älven och ger möjlighet att förstå och uppleva det nära sambandet mellan bostadsmiljö och arbetsplats

#### Antagna/genomförda delar av Karlastaden och dess påverkan på upplevelsen:

Höjden och placeringen av Karlatornet har i denna vy negativ påverkan på upplevelsen av bergen som naturgivna förutsättningar för platsens topografi. Vidare har Karlatornets moderna och storskaliga utformning vid bergens krön negativ konsekvens för upplevelsen av riksintressets Lindholmens småskaliga arbetarbebyggelse och dess hantverksmässiga utformning med ålderdomlig karaktär samt anpassad utformning av sentida byggnader inom riksintresseområdet.

# PLANFÖRSLAGET

## Planområdet idag

Inom planområdet finns idag ett parkeringshus med viss kontorsverksamhet, markparkering, allmän plats - gång- och cykelväg samt två små torg med angöring. Inom planområdet finns också en tillbyggnad till Lindholmen Science Park i form av en konferenshall.

Aktuellt planområde gränsar till Lindholmen Science park, "Kuggen" samt den tillfälliga Dome of Visions. Öster om planområdet ligger Radison Blu Riverside hotell samt en kontorsbyggnad. Norr om planområdet ligger Karlastaden med bland annat Karlatornet samt flerbostadshus. Väster om planområdet finns Chalmers utbildningsverksamhet.

Planområdet ligger mitt emellan två kulturhistoriskt värdefulla områden på Lindholmen. Väster om planområdet ligger riksintresset för kulturmiljövården Lindholmen (O 2:3). Öster om planområdet ligger tidigare Götaverken/Cityvarvet som är upptaget i Göteborgs stads bevarandeprogram.

## Planförslaget

Parkeringshuset och den tillbyggda konferenshallen avses att rivas vid den nya detaljplanens genomförande. Istället uppförs ett slutet kvarter med en lågdel om 6–8 våningar samt med två högdelar i sydvästra och nordöstra delen av kvarteret. Högdelen i sydväst planeras ha en utbredning om högst 28mx28m och en högsta totalhöjd på +96 meter. Nordöstra högdelen planeras ha en utbredning om högst 30mx30m och en högsta totalhöjd på +109 meter. Det är de två planerade högdelarna som kommer att medföra en visuell påverkan på riksintresset Lindholmen och som därmed kommer att monteras in i synbilder i följande konsekvensbeskrivning.



Visualisering av planförslaget med den nya bebyggelsens fotavtryck och höjder.  
Källa: Göteborg stad.

# PLANFÖRSLAGETS KONSEKVENSER

Följande konsekvensbeskrivning bygger på en synbildsanalys där planförslagets byggnadsvolymer monterats in i de utvalda representativa miljöerna/vyerna. På så sätt ges en förenklad bild av planförslagets visuella påverkan på riksintresset. I ett första steg har en synbarhetsanalys gjorts för att se var planförslagets två höghus blir synliga:

## Synbarhet i de representativa miljö/vyerna

De två föreslagna höghusens synbarhet i representativa miljö/vyer, sett utifrån:

- |                                     |                |
|-------------------------------------|----------------|
| 1. Från väster (Älven)              | <b>Synliga</b> |
| 2. Från Södra Älvstranden           | <b>Synliga</b> |
| 3. Från öster (Skeppsbron)          | <b>Synliga</b> |
| 4. Från varvet (Stapelbäddsområdet) | Ej synliga     |
| 5. Från Sörhallsberget              | <b>Synliga</b> |

De två föreslagna höghusens synbarhet i representativa miljö/vyer, sett inifrån:

- |                        |                     |
|------------------------|---------------------|
| 6. A-D Slottsberget    | Ej synliga          |
| 7. A-F Inre Lindholmen | <b>Synliga (7A)</b> |
| 8. A-B Torrdockan      | Ej synliga          |

Där planförslagets två höghus blir synliga görs en utvidgad konsekvensbedömning av visuell påverkan, enligt nedan.

**Konsekvensbedömningen sker på planförslagets påverkan på möjligheten att (i respektive utvald miljö/vy), utöver Karlstadens påverkan, visuellt uppleva riksintressegrundens identifierade teman inom den samlade upplevelsen av miljön.**

För sammanfattning med samlad bedömning och resultat av konsekvensbeskrivningen början av denna handling.



## Synbildsmontage miljö/vy 1. FRÅN VÄSTER (ÄLVEN)

### Planförslagets konsekvens

#### **För tema Topografi/ett stycke bohuskust:** PRIO

De två höghus som planförslaget medger har med sin höjd och placering en negativ effekt på möjligheten att i denna miljö/vy uppleva hur Slottsbergets högt belägna och relativt glest placerade bebyggelse avtecknar sig ostört mot himlen på älvsidan, i en variationsrik brokig siluett som följer terrängen. De två höghusen fyller ut mellanrummen mellan byggnaderna och rubbar Slottsbergets siluett mot himlen, vilket har negativ effekt för möjligheten att uppleva den samverkan och helhet av berg, vatten och himmel och småskalig bebyggelse i de bohuslänska fiskelägenas tradition, som tillsammans skapar upplevelsen av ett stycke bohuskust mitt i staden Göteborg. När siluetten rubbas har det också negativ effekt för upplevelsen av Slottsberget som tydligt landmärke i älvrummet.

**Sammantaget bedöms de två höghusen ha stor negativ konsekvens, utöver Karlstadens påverkan, för möjligheten att i aktuell vy uppleva riksintressegrundande tema Topografi/ett stycke bohuskust.**

#### **För tema Arbetarbostäder:** PRIO

De två höghus som planförslaget medger har med föreslagen höjd och placering, kontrasterade skala och en utformning med rak krona negativ effekt för möjligheten att i denna miljö/vy uppleva Slottsbergets enhetliga och sammanhållet småskaliga arbetarbebyggelse, där traditionellt och hantverksmässigt utformade småhus med sadeltak i 1–2 våningar ligger fritt och glest placerade i backen mot älven. **De föreslagna två höghusens stora skala och dess utformning med rak krona har med höjd och placering en bedömd måttlig negativ till stor negativ konsekvens för möjligheten att i aktuell vy uppleva riksintressegrundande tema Arbetarbostäder.**

### För tema Varvsarbetarna:

När siluetten av Slottsbergets småskaliga bebyggelse störs av de två höghusens stora skala och utformning med rak krona medför det en negativ effekt för upplevelsen av kulturmiljöns mänskliga skala och för möjligheten att i denna miljö/vy leva sig in i berättelsen om hur varvsarbetarna tog med sig fiskelägenas traditionella byggnadstradition då de flyttade hit under mitten av 1800-talet. **De föreslagna två höghusens stora skala och utformning med rak krona har med höjd och placering en bedömd måttlig negativ till stor negativ konsekvens för möjligheten att i aktuell vy uppleva riksintressegrundande tema Varvsarbetarna.**

### För tema Varvsindustri och tema Älvrummet:

De identifierade negativa konsekvenserna för tema Topografi/ett stycke bohuskust, tema Arbetarbostäder och tema Varvsarbetarna enligt ovan medför i förlängningen **måttliga negativa konsekvenser för möjligheten att uppleva riksintressegrundande tema Varvsindustri och tema Älvrummet** där Lindholmen ingår som viktig del.

Planförslagets konsekvens för möjligheten att i miljö/vy 1.FRÅN VÄSTER (ÄLVEN), utöver Karlstadens påverkan, visuellt uppleva:

Ingen/ positiv

Marginell negativ  
mindre försvagad

Måttlig negativ  
delvis försvagad

Stor negativ  
betydande försvagad

Mycket stor negativ  
försvinner /  
betydande försvårad

	<u>Ingen/ positiv</u>	<u>Marginell negativ</u> mindre försvagad	<u>Måttlig negativ</u> delvis försvagad	<u>Stor negativ</u> betydande försvagad	<u>Mycket stor negativ</u> försvinner / betydande försvårad
<b>PRIO</b> Tema Topografi/ ett stycke bohuskust				<b>Stor negativ</b>	
<b>PRIO</b> Tema Arbetarbostäder			<b>Måttlig till</b>	<b>stor negativ</b>	
Tema Varvsarbetarna			<b>Måttlig till</b>	<b>stor negativ</b>	
Tema Varvsindustri			<b>Måttlig negativ</b>		
Tema Älvrummet			<b>Måttlig negativ</b>		

Riksintressebeskrivning, motivering [med markering av särskilt påverkade delar]:

*”Bostadsområde för arbetarna vid Lindholmens varv, som visar varvsarbetarnas levnadsförhållanden under 1800-talet senare del, med **självbyggeri i de bohuslänska fiskelägenas tradition** men också bebyggelse efter mer stadsmässig karaktär.”*

Riksintressebeskrivning, uttryck [med markering av särskilt påverkade delar]:

*”Torrdockan mot älven- insprängd 1875, senare utvidgad – och andra lämningar av varvsmiljön. **Slottsbergets bebyggelse som visar hur de inflyttade varvsarbetarna i sitt anvisade bostadsområde tagit med sig byggnadsskicket i de bohuslänska kustsamhällena**, men också mer planmässigt på bergets någorlunda jämna hjässa. Den lägre inlandsplatån med större avlånga kvarter och ett strikt radsystem av fritt liggande trähus i 2–3 våningar av olika varianter (o.1885–90), blandade med landshövdingehus (o.1900–1920). **Planmönstret och bebyggelsens karaktär**. De verandaliknande förstugorna mot gården och staketinhägnade planteringar mot gatan. ”Aftonstjärnan”, arbetarnas eget Folkets hus från 1902.”*



## Synbildsmontage miljö/vy 2. FRÅN SÖDRA ÄLVSTRANDEN

### Planförslagets konsekvens

#### För tema Topografi/ett stycke bohuskust: **PRIO**

Sett från aktuell vy skapar de två föreslagna höghusen med sin geografiska placering en märkbart kontrasterande höjd i en flackare del av topografin. Riksintresseområdets topografiska höjning är i denna miljö/vy dock fortsatt fullt upplevbar, vilket gör att planförslaget här bedöms ha **marginellt negativ konsekvens, utöver Karlstadens påverkan, för möjligheten att i aktuell vy uppleva riksintressegrundande tema Topografi/ett stycke bohuskust.**

#### För tema Arbetarbostäder: **PRIO**

Då de föreslagna höghusen ej läses samman med Lindholmens arbetarbebyggelse i denna vy bedöms planförslaget kunna genomföras **utan konsekvens för riksintressegrundande tema Arbetarbostäder.**

#### För tema Varvsindustri **PRIO** och tema Älvrummet:

Då de föreslagna höghusens i denna vy läses samman med den senare varvsbebyggelsen från 1940- och 50-talet (utanför riksintresseområdet) och där står i kontrast till den äldre varvsbebyggelsens relativt modesta skala bedöms planförslaget ha en **marginellt negativ konsekvens, utöver Karlstadens påverkan, för möjligheten att i denna vy visuellt uppleva riksintressegrundande tema Varvsarbetarna, tema Varvsindustri samt tema Älvrummet** där den industriella bebyggelsen på Norra Älvstranden ingår som viktig del.

**Riksintressebeskrivning, motivering** [med markering av särskilt påverkade delar]:

”Bostadsområde för arbetarna vid Lindholmens varv, som visar varvsarbetarnas levnadsförhållanden under 1800-talet senare del, med självbyggeri i de bohuslänska fiskelägenas tradition men också bebyggelse efter mer stadsmässig karaktär.”

**Riksintressebeskrivning, uttryck** [med markering av särskilt påverkade delar]:

”Torrdockan mot älven- insprängd 1875, senare utvidgad – och **andra lämningar av varvsmiljön**. Slottsbergets bebyggelse som visar hur de inflyttade varvsarbetarna i sitt anvisade bostadsområde tagit med sig byggnadsskicket i de bohuslänska kustsamhällena, men också mer planmässigt på bergets någorlunda jämna hjässa. Den lägre inlandsplatån med större avlånga kvarter och ett strikt radsystem av fritt liggande trähus i 2–3 våningar av olika varianter (o.1885–90), blandade med landshövdingehus (o.1900–1920). Planmönstret och bebyggelsens karaktär. De verandaliknande förstugorna mot gården och staketinhägnade planteringar mot gatan. ”Aftonstjärnan”, arbetarnas eget Folkets hus från 1902.”

**Planförslagets konsekvens för möjligheten att i miljö/vy 2.FRÅN SÖDRA ÄLVSTRANDEN, utöver Karlstadens påverkan, visuellt uppleva:**

	<u>Ingen/ positiv</u>	<u>Marginell negativ</u> <i>mindre försvagad</i>	<u>Måttlig negativ</u> <i>delvis försvagad</i>	<u>Stor negativ</u> <i>betydande försvagad</i>	<u>Mycket stor negativ</u> <i>försvinner / betydande försvårad</i>
<b>PRIO</b> Tema <b>Topografi/ ett stycke bohuskust</b>		<b>Marginell negativ</b>			
<b>PRIO</b> Tema <b>Arbetarbostäder</b>	<b>Ingen</b>				
Tema <b>Varvsarbetarna</b>	<b>Ingen</b> <i>(ej aktualiserat)</i>				
<b>PRIO</b> Tema <b>Varvsindustri</b>		<b>Marginell negativ</b>			
Tema <b>Älvrummet</b>		<b>Marginell negativ</b>			



### Synbildsmontage miljö/vy 3. FRÅN ÖSTER (SKEPPSBRON)

#### Planförslagets konsekvens

#### För tema Varvsindustri och tema Älvrummet:

I aktuell miljö/vy bildar de föreslagna två höghusen bakgrund för Götaverkens kranar, vilka tidigare har fått avteckna sig fritt mot himlen, vilket har en negativ effekt för den visuella upplevelsen av kranarna som landmärken och högst betydande symboler för varvsindustrin. Då Älvrummet är stort och medger en oerhörd mängd siktlinjer från flera väderstreck, utöver denna vy, bedöms planförslaget ha måttlig negativ effekt för den

visuella upplevelsen av kranarna. Därmed bedöms **planförslaget ha måttlig negativ konsekvens, utöver Karlstadens påverkan, för möjligheten att i aktuell vy uppleva riksintressegrundande tema Varvsindustri.**

Karlstadens laga-kraft-vunna-ännu- ej-genomförda höghus har i denna utredning bedömts minska upplevelsen av Karlatornets starka kontrast till Älvrummets historiska vertikala landmärken - Götaverkens kranar, Sjömanshustrun och Eriksbergskranen - vilket i viss mån gynnar upplevelsen av de sistnämnda som solitära monument. **Sett från aktuell vy har de två nu föreslagna höghusen en geografisk placering som gör att de inte läses samman med klustret att Karlstadens höghus utan står för sig själva, vilket har negativ effekt för**

upplevelsen av Älvrummets historiska vertikala landmärken som dominerande inslag. Då Älvrummet är stort och medger en oerhörd mängd siktlinjer från flera väderstreck utöver denna vy bedöms planförslaget ha måttlig negativ konsekvens, utöver Karlstadens påverkan, för möjligheten att i aktuell vy uppleva riksintressegrundande tema Älvrummet.

**Riksintressebeskrivning, motivering** [med markering av särskilt påverkade delar]:

”Bostadsområde för arbetarna vid **Lindholmens varv**, som visar varvsarbetarnas levnadsförhållanden under 1800-talet senare del, med självbyggeri i de bohuslänska fiskelägenas tradition men också bebyggelse efter mer stadsmässig karaktär.”

**Riksintressebeskrivning, uttryck** [med markering av särskilt påverkade delar]:

”Torrdockan mot älven- insprängd 1875, senare utvidgad – och **andra lämningar av varvsmiljön**. Slottsbergets bebyggelse som visar hur de inflyttade varvsarbetarna i sitt anvisade bostadsområde tagit med sig byggnadsskicket i de bohuslänska kustsamhällena, men också mer planmässigt på bergets någorlunda jämna hjässa. Den lägre inlandsplatån med större avlånga kvarter och ett strikt radsystem av fritt liggande trähus i 2–3 våningar av olika varianter (o.1885–90), blandade med landshövdingehus (o.1900–1920). Planmönstret och bebyggelsens karaktär. De verandaliknande förstugorna mot gården och staketinhägnade planteringar mot gatan. ”Aftonstjärnan”, arbetarnas eget Folkets hus från 1902.”

Planförslagets konsekvens för möjligheten att i miljö/vy 3.FRÅN ÖSTER (SKEPPBRON) utöver Karlstadens påverkan, visuellt uppleva:

	<u>Ingen/ positiv</u>	<u>Marginell negativ</u> mindre försvagad	<u>Måttlig negativ</u> delvis försvagad	<u>Stor negativ</u> betydande försvagad	<u>Mycket stor negativ</u> försvinner / betydande försvårad
Tema <b>Topografi/ ett stycke bohuskust</b>	<b>Ingen</b> (ej aktualiserat)				
Tema <b>Arbetsbostäder</b>	<b>Ingen</b> (ej aktualiserat)				
Tema <b>Varvsarbetarna</b>	<b>Ingen</b> (ej aktualiserat)				
<b>PRIO</b> Tema <b>Varvsindustri</b>			<b>Måttlig negativ</b>		
<b>PRIO</b> Tema <b>Älvrummet</b>			<b>Måttlig negativ</b>		



## Synbildsmontage miljö/vy 5. FRÅN SÖRHALLSBERGET

### Planförslagets konsekvens

#### **För tema Topografi/ett stycke bohuskust:** PRIO

De två höghus som planförslaget medger har med sin höjd och placering en negativ effekt på möjligheten att i denna miljö/vy uppleva hur Slottsbergets högt belägna och relativt glest placerade bebyggelse avtecknar sig ostört mot himlen, i en variationsrik brokig siluett som följer terrängen. De två höghusen fyller ut mellanrummen mellan byggnaderna och rubbar Slottsbergets siluett mot himlen, vilket har negativ effekt för möjligheten att uppleva den samverkan och helhet av berg, vatten och himmel och småskalig bebyggelse i de bohuslänska fiskelägenas tradition, som tillsammans skapar upplevelsen av ett stycke

bohuskust mitt i staden Göteborg. När siluetten rubbas har det också negativ effekt för upplevelsen av Slottsberget som tydligt landmärke i älvrummet. **Till skillnad från miljö/vy 1 är de nu föreslagna höghusen i denna vy ensamma om att, som nya höghus, rubba Slottsbergets stadsbildssiluett. Sammantaget bedöms de två höghusen ha stor negativ konsekvens, utöver Karlstadens påverkan, för möjligheten att i aktuell vy uppleva riksintressegrundande tema Topografi/ett stycke bohuskust.**

#### **För tema Arbetarbostäder:** PRIO

De två höghus som planförslaget medger har med föreslagen höjd och placering, kontrasterade skala och utformning med rak krona negativ effekt för möjligheten att i denna miljö/vy uppleva Slottsbergets enhetliga och sammanhållet småskaliga arbetarbebyggelse, där traditionellt och hantverksmässigt utformade småhus med

sadeltak i 1–2 våningar ligger fritt och glest placerade i backen mot älven. **De föreslagna två höghusens stora skala och utformning med rak krona har med höjd och placering en bedömd måttlig negativ till stor negativ konsekvens för möjligheten att i aktuell vy uppleva riksintressegrundande tema Arbetarbostäder.**

**För tema Varvsarbetarna:**

När siluetten av Slottsbergets småskaliga bebyggelse störs av de två höghusens stora skala och utformning med rak krona medför det en negativ effekt för upplevelsen av kulturmiljöns mänskliga skala och för möjligheten att i denna miljö/vy leva sig in i berättelsen om hur varvsarbetarna tog med sig fiskelägenas traditionella byggnadstradition då de flyttade hit under mitten av 1800-talet. **De föreslagna två höghusens stora skala och utformning med rak krona har med höjd och placering en bedömd måttlig negativ till stor negativ konsekvens för möjligheten att i aktuell vy uppleva riksintressegrundande tema Varvsarbetarna.**

**För tema Varvsindustri och tema Älvrummet:**

De identifierade negativa konsekvenserna för tema Topografi/ett stycke bohuskust, tema

Arbetarbostäder och tema Varvsarbetarna enligt ovan medför i förlängningen **måttliga negativa konsekvenser för möjligheten att uppleva riksintressegrundande tema Varvsindustri och tema Älvrummet** där Lindholmen ingår som viktig del.

Riksintressebeskrivning, motivering [med markering av särskilt påverkade delar]:

*”Bostadsområde för arbetarna vid Lindholmens varv, som visar varvsarbetarnas levnadsförhållanden under 1800-talet senare del, med **självyggeri i de bohusslänska fiskelägenas tradition** men också bebyggelse efter mer stadsmässig karaktär.”*

Riksintressebeskrivning, uttryck [med markering av särskilt påverkade delar]:

*”Torrdockan mot älven- insprängd 1875, senare utvidgad – och andra lämningar av varvsmiljön. **Slottsbergets bebyggelse som visar hur de inflyttade varvsarbetarna i sitt anvisade bostadsområde tagit med sig byggnadsskicket i de bohusslänska kustsamhällena**, men också mer planmässigt på bergets någorlunda jämna hjassa. Den lägre inlandsplatån med större avlånga kvarter och ett strikt radsystem av fritt liggande trähus i 2–3 våningar av olika varianter (o.1885–90), blandade med landshövdingehus (o.1900–1920). **Planmönstret och bebyggelsens karaktär**. De verandaliknande förstugorna mot gården och staketinhägnade planteringar mot gatan. ”Aftonstjärnan”, arbetarnas eget Folkets hus från 1902.”*

Planförslagets konsekvens för möjligheten att i miljö/vy 5.FRÅN SÖRHALLSBERGET utöver Karlstadens påverkan, visuellt uppleva:

	<u>Ingen/ positiv</u>	<u>Marginell negativ</u> <i>mindre försvagad</i>	<u>Måttlig negativ</u> <i>delvis försvagad</i>	<u>Stor negativ</u> <i>betydande försvagad</i>	<u>Mycket stor negativ</u> <i>försvinner / betydande försvårad</i>
<b>PRIO</b> Tema <b>Topografi/ ett stycke bohuskust</b>				<b>Stor negativ</b>	
<b>PRIO</b> Tema <b>Arbetarbostäder</b>			<b>Måttlig negativ till</b>	<b>stor negativ</b>	
Tema <b>Varvsarbetarna</b>			<b>Måttlig negativ till</b>	<b>stor negativ</b>	
Tema <b>Varvsindustri</b>			<b>Måttlig negativ</b>		
Tema <b>Älvrummet</b>			<b>Måttlig negativ</b>		



Synbildsmontage miljö/vy 7A. INRE LINDHOLMEN

Planförslagets konsekvens

I de representativa vyerna A-F för Inre Lindholmen blir planförslagets två höghus endast synliga i miljö/vy 7A över Lindholmens torg. I aktuell miljö/vy är höghusen knappt synliga i taklandskapet, vilket leder till bedömningen att planförslaget har **ingen till marginell konsekvens** för den visuella upplevelsen av riksintresset, *utöver* Karlstadens påverkan.

Riksintressebeskrivning, motivering [med markering av särskilt påverkade delar]:

*”Bostadsområde för arbetarna vid Lindholmens varv, som visar varvsarbetarnas levnadsförhållanden under 1800-talet senare del, med självbyggeri i de bohuslänska fiskelägenas tradition men också **bebyggelse efter mer stadsmässig karaktär.**”*

Riksintressebeskrivning, uttryck [med markering av särskilt påverkade delar]:

*”Torrdockan mot älven- insprängd 1875, senare utvidgad – och andra lämningar av varvsmiljön. Slottsbergets bebyggelse som visar hur de inflyttade varvsarbetarna i sitt anvisade bostadsområde tagit med sig byggnadsskicket i de bohuslänska kustsamhällena, men också mer planmässigt på bergets någorlunda jämna hjassa. Den lägre inlandsplatån med större avlånga kvarter och ett strikt radsystem av fritt liggande trähus i **2–3 våningar av olika varianter (o.1885–90), blandade med landshövdingehus (o.1900–1920). Planmönstret och bebyggelsens karaktär.** De verandaliknande förstugorna mot gården och staketinhägnade planteringar mot gatan. ”Aftonstjärnan”, arbetarnas eget Folkets hus från 1902.”*

Ingen/ positiv

Marginell negativ  
*mindre försvagad*

Måttlig negativ  
*delvis försvagad*

Stor negativ  
*betydande försvagad*

Mycket stor negativ  
*försvinner /  
betydande försvårad*

	<u>Ingen/ positiv</u>	<u>Marginell negativ</u> <i>mindre försvagad</i>	<u>Måttlig negativ</u> <i>delvis försvagad</i>	<u>Stor negativ</u> <i>betydande försvagad</i>	<u>Mycket stor negativ</u> <i>försvinner / betydande försvårad</i>
Tema Topografi/ ett stycke bohuskust	Ingen konsekvens				
<b>PRIO</b> Tema Arbetarbostäder	Ingen till	Marginell negativ			
<b>PRIO</b> Tema Varvsarbetarna	Ingen till	Marginell negativ			
Tema Varvsindustri	Ingen konsekvens				
Tema Älvrummet	Ingen konsekvens				

# KÄLLFÖRTECKNING

## Trycka källor

Berggren, Robert, Lönnroth, Gudrun, Sedenmalm, Staffan & Andréasson, Håkan (red.) (2021). *Göteborg: 400 år genom kartor*. [Göteborg]: A-Script förlag

Garellick, Robert (1997). *Göteborg före grävskoporna: ett bildverk*. Stockholm: R. Garellick

Hellstrand, Per (red.) (2009). *Lindholmen: det lilla storvarvet med de vackra båtarna*. Göteborg: Varvshistoriska föreningen i Göteborg

Lönnroth, Gudrun (red.) (1999-). *Kulturhistoriskt värdefull bebyggelse i Göteborg: ett program för bevarande*. Göteborg: Stadsbyggnadskontoret

Lönnroth, Gudrun & Nyberg, Gudrun (2019). *Stadsbilden: hus och utomhus*. Stockholm: Carlssons

Rhedin, Per (1990). *Gamla go'a Göteborg: en kavalkad med minnesbilder*. [Göteborg]: [Typografia]

## Göteborgs stadsbyggnadsförvaltning

Granskningsutlåtande Detaljplan för Bostäder och verksamheter vid Karlavagnsplatsen inom stadsdelen Lindholmen i Göteborg, 2017, d.nr.: 0735/13

MKB – bilaga, Kulturmiljö, detaljplan för Karlavagnsplatsen. Göteborgs Stad stadsbyggnadskontoret Diarienummer 1214–0735/13. Bedömning av planförslagets visuella påverkan på berörda riksintressen.

## Göteborgs stadsmuseum

Kulturhistorisk dokumentation: Karlavagnsplatsen, Hisingen.

Kulturmiljöunderlag LINDHOLMEN, Inför program för stadsutveckling, STUP Lindholmen, 2017:02

Äldre fotografier

## Fotografier

Där inget annat anges Lindholm Restaurering AB

## Övriga källor

Göteborgs stadsbyggnadskontor planeringsunderlag *Riksintressen inom centrala Göteborg, uttolkning av riksintressegrunden för kulturmiljövård*, 2020

Karlavagnsplatsen – kulturhistorisk stadsbildsanalys Förstudie Melica 2015-11-25.

Linbanan-Station Lindholmen Kulturmiljöutredning, Tyréns 2017

Lindholmen Kultur- och stadsbildsanalys, Melica 2012- 12-13.

MKB – bilaga, Kulturmiljö, detaljplan för Karlavagnsplatsen. Göteborgs Stad stadsbyggnadskontoret Diarienummer 1214–0735/13.

Rapport från Riksantikvarieämbetet Kulturmiljövårdens riksintressen enligt 3 kap. 6 § miljöbalken Handbok 2014-06-23

Riksantikvarieämbetets handbok för riksintressen, 2014

Sjöhistoriska museet.

Bilaga: Bedömning av påtaglig skada på riksintressen för kulturmiljövården

Följande text är citerad ur Riksantikvarieämbetets handbok för riksintressen, s 55ff.:

”Landskapets läsbarhet – d.v.s. möjligheterna att förstå och uppleva ett områdes riksintressanta kulturhistoriska sammanhang, såsom det kommer till uttryck i landskapet – är central vid urvalet av riksintressen och därmed även i analysen av en förändrings påverkan på kulturmiljön. Kulturmiljövårdens riksintressen är sammanhängande kulturmiljöer som kännetecknas av att genom sitt innehåll särskilt väl återspeglar viktiga delar av den kulturhistoriska utvecklingen i landskapet. Miljöns riksintressanta egenskaper består i alla de fysiska uttryck - objekt, karaktärsdrag, strukturer, funktioner och samband - som gör den riksintressanta historien läsbar i landskapet. Det är åtgärdens konsekvenser för denna läsbarhet som ska lyftas fram i skadeanalysen. Avgörande för bedömningen är i hur hög grad platsen fortsatt kommer att karaktäriseras av eller kunna återspegla det riksintressanta kulturhistoriska sammanhang som ligger till grund för utpekandet. Åtgärdens påverkan på både miljön som helhet och på de enskilda objekt som är av betydelse för miljöns läsbarhet ska bedömas. De allmänna rådens innebörd för kulturmiljövårdens riksintressen utvecklas nedan enligt följande tre principer: 1. Olika områden är olika känsliga, 2. Olika typer av påverkan kan medföra skada samt 3. Mer än obetydlig skada kan utgöra påtaglig skada.

#### 1. Olika områden är olika känsliga

**Vid bedömningen av om en skada skall anses påtaglig bör det vidare beaktas att olika områden är olika känsliga för påverkan /.../ Vid bedömningen bör även tidigare ingrepp och/eller skador beaktas. (Allmänt råd SNV NFS 2005:17)**

De värden som legat till grund för utpekandet av en riksintressant kulturmiljö kan variera avsevärt beroende på typ av miljö och dess kulturhistoriska innehåll.

Olika kulturmiljöer är olika känsliga eller mottagliga för olika typer av förändring och tillägg. Bedömningen av en åtgärds påverkan är därför alltid projekts- och platsspecifik, och analysen bör beakta miljöns speciella förutsättningar både vad gäller detaljer och helhet.

Riksintressen där

- värdena är knutna till uttryck för en avgränsad historisk period kan vara känsliga för dominerande nutida tillägg.
- landskapet är präglat av och värdena är knutna till utvecklingen av en viss verksamhet eller aktivitet över tid, kan vara känsliga för tillägg som saknar samband med verksamheten eller aktiviteten.
- uttrycken återspeglar olika tiders kontinuerliga nyttjande av en viss plats kan vara känsliga för tillägg som förändrar eller bryter mot platsens specifika förutsättningar och egenskaper.

Avgörande för bedömningen av om en förändring kan innebära påtaglig skada eller inte är i hur hög grad platsen fortsatt karaktäriseras av eller har förutsättningar att återspegla det riksintressanta kulturhistoriska sammanhang som varit präglade.

Vid bedömningen av påtaglig skada bör, enligt de allmänna råden, även tidigare ingrepp och/eller skador beaktas. Att ett riksintresse är påverkat av sentida förändringar och moderna inslag behöver inte innebära att miljön redan är skadad, att den är mindre känslig för ytterligare förändringar av samma slag eller att den tål alla typer av tillägg. I de fall då tidigare förändringar har inverkat negativt på miljöns kapacitet att särskilt väl återspegla ett riksintressant kulturhistoriskt sammanhang bör dock dessa förändringar beaktas i bedömningen av påtaglig skada. Summan av tidigare skada och tillkommande skada kan tillsammans innebära att riksintresset påtagligt skadas (kumulativ skada). Moderna inslag som kan utgöra uttryck för, och kan läsas ihop med, den/de verksamheter eller aktiviteter som präglat platsen innebär t.ex. inte samma risk för påtaglig skada som inslag utan historisk förankring på platsen.

#### 2. Olika typer av påverkan kan medföra skada

**Vid bedömningen av om en åtgärd kan påtagligt skada natur- eller kulturmiljön i ett område av riksintresse för naturvården, kulturmiljövården eller friluftslivet bör det analyseras hur mycket, på vilka sätt och för hur lång tid åtgärden kan inverka negativt på de värden som utgör grund för att området har bedömts vara av riksintresse. (Allmänt råd SNV NFS 2005:1)**

Olika typer av åtgärder kan medföra att miljöns kapacitet att särskilt väl återspegla ett riksintressant kulturhistoriskt sammanhang påverkas negativt. För att bedöma om och hur en påverkan är att betrakta som negativ bör arten, omfattningen och direkta eller indirekta konsekvenser av förändringen kartläggas och analyseras mot de värden som utgör motiv till utpekandet.

#### Vad försvinner och vad tillkommer?

- Försvinner enskilda objekt, strukturer eller visuella och funktionella samband som har betydelse för läsbarheten av den riksintressanta miljön?
- Tillkommer nytillskott som påverkar kulturmiljöns skalor, former eller karaktärsdrag på ett sådant vis som negativt inverkar på läsbarheten – d.v.s. möjligheterna att förstå och uppleva av den riksintressanta kulturhistoriska utvecklingen i landskapet?

#### Är påverkan visuell eller funktionell?

- Påverkas siktlinjer, skala, sammanhang, rumsligheter, orientering eller andra aspekter av den visuella upplevelsen av miljön på ett sådant vis som inverkar negativt på möjligheterna att förstå och uppleva den riksintressanta miljön?
- Påverkas rörelsestråk, kommunikationsleder eller andra funktioner och förutsättningar med betydelse för möjligheten att bruka, förvalta och röra sig inom miljön?
- Kan åtgärden innebära att tillgängligheten till miljön minskar, att området fragmenteras, barriärer skapas eller att möjligheterna att besöka miljön på annat sätt försvåras?

#### Är påverkan direkt eller indirekt?

- Är det troligt att åtgärden kan komma att följas av andra åtgärder eller särskilda anläggningar vilka i sig kan medföra negativa konsekvenser?
- Finns det risk för att åtgärden på sikt minskar möjligheterna att bruka och förvalta miljön, eller leder till en sådan ändrad användning av miljön att läsbarheten av det riksintressanta kulturhistoriska sammanhanget påverkas negativt?

#### Är påverkan tillfällig eller bestående?

- Innebär åtgärden att möjligheterna att förstå och uppleva eller bruka den riksintressanta miljön kraftigt försämras under en begränsad tid?

- Försvinner riksintressanta egenskaper och uttryck eller tillkommer nytillskott som påverkar den riksintressanta miljön negativt på ett varaktigt, irreversibelt vis?

### 3. Mer än obetydlig skada kan utgöra påtaglig skada

**Påtaglig skada på natur- eller kulturmiljön kan uppstå om en åtgärd kan mer än obetydligt skada något eller några av de natur-, kultur- eller friluftsvärden som utgör grunden för riksintresset. Med mer än obetydlig skada avses om åtgärden medför en bestående negativ inverkan på de värden som ska skyddas eller innebär en tillfälligt mycket stor negativ påverkan. (Allmänt råd SNV NFS 2005:1)**

Om en åtgärd mer än obetydligt inverkar på miljöns kapacitet att särskilt väl belysa ett riksintressant kulturhistoriskt sammanhang finns risk för påtaglig skada. Åtgärden bör analyseras utifrån såväl de ingående fysiska objekten som från en helhetssyn på den sammanhängande kulturmiljön. För att avgöra om åtgärden medför mer än obetydlig skada analyseras dels vilka egenskaper som påverkas och hur dessa påverkas. <

#### Vilka egenskaper påverkas?

- Påverkar åtgärden de egenskaper som är centrala för läsbarheten och upplevelsen av miljön – d.v.s. de, eller delar av de, fysiska uttryck utan vilka det riksintressanta kulturhistoriska sammanhanget inte längre kan läsas?
- Påverkar åtgärden sådana egenskaper som stödjer eller förstärker läsbarheten och upplevelsen av miljön?

#### Hur påverkas miljöns värden?

- Förloras eller förvanskas de värden som ligger till grund för utpekandet?
- Försvagas dessa värden så att området mindre väl belyser det riksintressanta kulturhistoriska sammanhang som ligger till grund för utpekandet?

*I de fall den föreslagna åtgärden innebär att de riksintressanta uttrycken och karaktärsdragen, eller delar av dessa, förloras eller förvanskas bör skadan bedömas som påtaglig. Det kan handla om att fysiska uttryck - objekt, karaktärsdrag, strukturer, funktioner och samband - försvinner eller att nytillskott dominerar över eller släcker ut de karaktärsdrag och samband som är avgörande för riksintresset. Att uttryck och egenskaper förvanskas innebär att de finns kvar men förändras på ett sätt eller i en omfattning att de inte längre tillräckligt tydligt återspeglar det riksintressanta kulturhistoriska sammanhanget. Om åtgärden innebär att riksintressets uttryck och karaktärsdrag försvagas föreligger risk för påtaglig skada. Det kan innebära att uttrycken förändras eller landskapets rumsliga samband och sammanhang fragmenteras på ett sätt som inte omöjliggör men som påtagligt försvårar läsbarheten av det riksintressanta kulturhistoriska sammanhanget.*

*All skada på riksintressets uttryck – d.v.s. de inslag, egenskaper och karaktärsdrag som är centrala för förståelsen och upplevelsen av den riksintressanta kulturmiljön – innebär en risk för påtaglig skada. Skada på sådana egenskaper som har koppling till miljöns riksintressanta värden, men som inte är direkt avgörande för dess kapacitet att återspegla det riksintressanta kulturhistoriska utvecklingsförlopp som motiverat utpekandet, kan innebära risk för påtaglig skada men kan också bedömas som skada, beroende på skadans omfattning, typ och dess påverkan på helheten.*

## F.D. LINDHOLMENS VARV

### Utbildningscentrum

Lindholmens gamla varvsområde är idag ett område som präglas av utbildningsverksamheter. I västra delen huserar främst utbildningar på gymnasienivå, i den östra delen ligger Lindholmen Science Park. Där bedrivs forskning, innovation och utbildning inom tre fokusområden; hållbara transporter, modern infrastruktur och media. Lindholmen Science Park AB samäggs av Chalmers, Göteborgs stad och näringslivet.

Omvandlingen från varvsområde till utbildningsverksamhet inleddes i samband med varvskrisen. 1978 byggdes plåtverkstaden (Åran) om till å 1980-talet. I början var det en satsning för att omskola arbetslösa varvsarbetare, under 1990-talet växlade verksamheten över till gymnasieskolor. Samtidigt togs de första stegen mot en Science Park. Idag arbetar, studerar, forskar eller bor över 21 000 personer på Lindholmen. Målet är att den siffran ska vara 30 000 personer senast år 2020, enligt Lindholmen Science Park.

### Bebyggelsestrukturen

I de centrala delarna runt Lindholmospiren, där färjorna lägger till, är all bebyggelse från den period då den stora omvandlingen från varv till kunskapscentrum skedde. Nya karaktärsstarka byggnader har tillkommit, som den färgstarka runda byggnaden Kuggen och den anslutande/omslutande entrébyggnaden till Lindholmen Science Park. Miljön är helt modern men ansluter till varvets byggnadskick med sina stora fristående byggnadskomplex och i många fall även i material.

Väster om denna miljö finns de bevarade (men ombyggda) byggnaderna från varvets tid. Ytterligare åt väster ligger de bevarade spåren efter stapelbäddarna, och sedan Skateberget med det gamla varvskontoret och disponentvillan. Här ändrar området karaktär och går på andra sidan den gamla torrdockan över i Slottbergets småskaliga trähusbebyggelse.

### Spåren efter varvet

De varvsbyggnader som är bevarade ligger i en grupp mellan Lärdomsgatan och de gamla stapelbäddarna. De uppfördes på 1940- och 1950-talet som stora verkstadshallar, förråd och lokaler för de anställda.

De bevarade byggnaderna hör till de sista som byggdes på Lindholmens varv. I omvandlingen efter varvskrisen var det de äldsta

och enklaste byggnaderna som revs. Bland annat har kajskjul 178 med anslutande silobyggnad (1939-40) rivits, de låg på kajen vid Lindholmshamnen trots att kajen finns med i bevarandeprogrammet *Kulturhistoriskt värdefull bebyggelse*.

Byggnaderna, undantaget varvskontoret, ritades av civilingenjör Birger Ludvigson och uppfördes av Svenska Vägaktiebolaget. De har fått sina namn efter fartyg tillverkade vid varvet och ibland står dessa namn och/eller tillkomstår väl synliga på fasaderna.

Alla byggnader har karaktäristiska tegelfasader med mörkt brunt tegel och ljusa fogar, mörka flacka tak och mycket små eller inga takutsprång.

Området runt de gamla stapelbäddarna är den sista bevarade delen av Lindholmens varv där själva storleken på platsen ihop med bevarade små spår av industriell verksamhet kan förmedla berättelsen om de stora skeppsbyggena.

### Ändringar av bevarad bebyggelse

Samtliga byggnader har byggts om kraftigt och anpassats till dagens verksamheter och vid en jämförelse med äldre fotografier är flera av dagens byggnader svåra att känna igen, framförallt för att de tidigare karakteristiska och symmetriska fönsterpartierna på byggnaderna idag är förändrade.

Byggnaderna har inte likriktats i sina uttryck utan är fristående med egna särskiljande karaktärsdrag.

Nyttillkomna fasadpartier har på många byggnader markerats genom att putsas i en mörkrosa kulör.

### De små spåren

Lindholmen i sin nya skepnad som kunskapscentrum har inte mycket bevarat av det som ibland kallas industriell grammatik, alltså rester av produktion och verksamhet, mellanrum och baksidor som kan berätta om hur området fungerade när det var i bruk. Här är ytorna omdanade och "välstädade" på industrispår för att det ska kännas som ett gammalt industriområde. Kajerna är enhetligt täckta med gatsten, många tidigare hårdgjorda ytor är planterade med gräs och träd.

Kvar är de stora dragen, samlingen med äldre byggnader, kajernas form, hammarnas form, vattenkontakten och än så länge en del spår och lämningar kvar runt stapelbäddarna.



Ovan flygbild över Lindholmens varv på 1970-talet, Göteborgs stadsmuseums varvshistoriska arkiv. I jämförelse med bilden på nästa sida saknas, förutom själva skeppen, alla spår av verksamheten såsom kranar, dockportar, släpar och upplag med mera, och den lite gyttriga äldre bebyggelsen.

### Att särskilt tänka på, Lindholmens varv

- Området runt stapelbäddarna kan med sin skala och bevarade spår av verksamheten berätta om de stora skeppsbyggena.
- Nästan alla bevarade byggnader är alla ritade av civilingenjör Birger Ludvigson och uppfördes av Svenska Vägaktiebolaget.
- De har fått sina namn efter fartyg tillverkade vid varvet och ibland står dessa namn och/eller tillkomstår väl synliga på fasaderna.
- Alla byggnader har fasader i mörkt brunt tegel med ljusa fogar, mörka flacka tak och mycket små eller inga takutsprång.
- Byggnaderna har, även efter ändringar, bevarat särskiljande drag.

I övrigt är det främst de karaktärsdrag som beskrivs i avsnittet "Industrikaraktär" som är applicerbart på f.d. Lindholmens varv.

**Bilaga:**  
**Byggnadsbeskrivning**  
 Källa: STUP

## DISPONENTVILLAN PÅ SKATBERGET

### Historik

Disponentvillan byggdes åt grosshandlaren Theodor Wilhelm Tranchell på 1850-talet. Vid tiden för anläggningen av Lindholmens varv på östra sidan av Skatberget fanns där tre bostadshus som flyttade upp på berget och gjordes om till tjänstemannabostäder.

Tvåvåningshuset har varit disponentbostad till sekelskiftet och är den enda byggnad som är kvar från den perioden. Villan tillhör numer Campus Lindholmens studentboende på Plejadgatan. År 2002 gjordes en ombyggnad för 16 moderna bostäder med hänsyn tagen till byggnadens kulturhistoriska värden.

### Byggnadsbeskrivning

På Skatberget ligger den före detta disponentbostaden i en liten klunga med byggnader från helt olika byggepoker. Kontorsbyggnaderna är från 1950-talet och ett litet gasverkshus från 1945.

Bostadshuset har ett högt och fritt läge, det är av trä i två våningar med bred framsida med två entréer. Detaljplanen från 2010 ändrade dåvarande ändamål industri och kontor till bostadsändamål med kontors och galleriverksamhet.

### Att särskilt tänka på

Disponentvillan på Skatberget befinner sig i ett strategiskt läge nära älven, i nära kontakt med före detta Lindholmens varv samt med utsikt åt både Lindholmens platta industrilandskap och Slottsbergets mer ålderdomliga charm.

Den bevarade bebyggelsen på Skateberget omfattar ett 20-tal bostadshus på Slottsberget, ca 30 äldre bostadshus i den inre delen samt ett antal byggnader inom och intill bostadsområdena.



Bilderna ovan: Före detta disponentvillan och ett litet tegelhus med före detta gasverk från 1940-talet, med fritt läge vid älven.

Till vänster: Disponentbostad, Lindholmens interiör från 1897. Bobsläns digitalmuseum.

Till höger: Gasverksbyggnaden av Svenska vägaktiebolaget – naturgasverk å Lindholmens varv 1945

Nedan: Orienteringsbild, foto 2015



Bilaga:  
Byggnadsbeskrivning  
Källa: STUP

## 60 Värdebärare - objekt

### Nr 1. Torrdockan

#### Historik

Mellan Slottsberget i väster och Skateberget i öster anlades 1875 en torrdocka som länge var landets största. Dockan utvidgades på 1890- och 1950-talet. 1974 byggdes det sista fartyget på Lindholmen men man fortsatte att reparera fartyg fram till 1985 då verksamheten i torrdockan slutligen lades ner.

Idag används dockan som småbåtshamn och promenadstråk. Det finns inga andra spår kvar från verksamhetstiden än själva dockans form, delvis huggen ur berget och delvis stenskodd. Alla spår av dockportar, kranar och transportanordningar är borta.

#### Beskrivning av anläggningen

Torrdockan består av en skeppsformad uthuggning i berget mellan Slottsberget och Skateberget. Den har träbryggor längs kanterna på ena sidan och sjöbodsliknande förråd på den gjutna kajen. Närmast mynningen har en gångbro byggts under den senaste stora utbyggnaden.

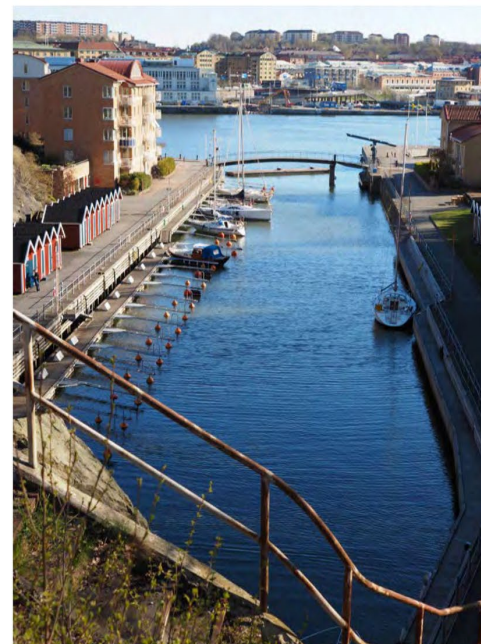
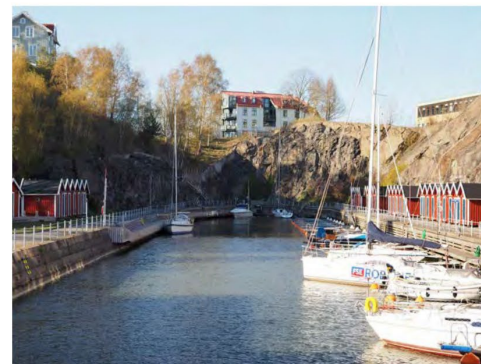
#### Att särskilt tänka på

- Genom sitt läge visar dockan på hur tätt varvet och arbetarbo-städerna var förbundna med varandra.
- Dockans form berättar om den historiska funktionen som varv.
- Dockan, resterna av stapelbädden och lämningarna nere vid vattnet är den enda industrihistoriska grammatik som finns kvar idag och som kan berätta även för den oinvidge att det en gång i tiden fanns ett blomstrande varv här.
- Historiskt- och dokumentvärde och ligger i kanten av riksintresset.



Ovan: Torrdockan 1887, okänd fotograf, Göteborgs stadsmuseums arkiv. Till höger dockan idag. Nedan till höger torrdockan från Slottsberget.

Nedan flygbild över Lindholmens varv på 1970-talet, Göteborgs stadsmuseums varvshistoriska arkiv. Tor Line-färjan med blått skrov ligger i torrdockan. På andra sidan Skateberget pågår ett stort och minst ett mindre skeppsbygge på stapelbädden. Santos, nuvarande Backa Teater, ligger till vänster om skeppsbygget, med tre öppna portar mot stapelbädden. Närmast i bild Slottsberget.



Bilaga  
Byggnadsbeskrivning  
Källa: STUP

## Nr 2. Rester av stapelbäddar

### Historik

Mellan Lindholmens bevarade varvsbyggnader och torrdockan finns ännu resterna av vad som tidigare varit en stapelbädd med varvskranar.

Nere vid vattnet och strax öster om stapelbäddarna finns enstaka spår i form av äldre betong och rostiga stålkonstruktioner.

### Beskrivning av anläggningen

Av själva stapelbädden syns idag främst en stor, sluttande, delvis järnsködd betongyta som egentligen legat precis i utkanten av det område där de största skeppen byggdes. Vid de gjutna kanterna syns järnvägsräls som tidigare ingått i kranbanor för hamnkranar.

Nere vid älven ans mynningen till stapelbädden och man kan förstå bredden på slipen. På östra sidan om mynningen syns pålning i vattenbrynet och några äldre pollare finns bevarade.

Mot Skateberget avslutas stapelbädden med en sprängd bergskant, tidigare nödvändig för att få plats med kranbanor och servicefunktioner, idag en ganska svåriläst barriär. Övanför kanten med utsikt över stapelbädden låg huvudkontoret med ritavdelning. Detta syns på den översta historiska bilden till höger.

### Att särskilt tänka på

- Torrdockan, resterna av stapelbädden och lämningarna nere vid vattnet är en så kallad industrihistorisk grammatik och den enda som finns kvar idag för att berätta (även för den oinvigde) att det här en gång i tiden fanns ett blomstrande varvsverksamhet.
- Den stora sluttande ytan med järnskoningar och spår av kranbanor är de varvsrester som tydligast ger en förståelse för hur stora och långa fartygen var som byggdes på Lindholmens varv.
- Byggnaden Santos som nu innehåller Backa teater var plåtverkstad på varvet. Relationen mellan Santos, stapelbädden och älven är viktig.
- För att kunna förmedla berättelsen om de stora skeppsbyggena på ett tydligare sätt behöver detaljerna tas om hand på ett pedagogiskt tydligt sätt.



Ovan: Stapelbäddarna i drift, foto Staffan Westergren 1977. Vy mot Plejadgatan, till vänster i bild, på bergskanten, syns f.d. affärskontoret från 1957 i gult tegel.

Till höger två bilder på de tydligaste kvarvarande resterna av stapelbädden mellan Santos (Backa teater) och älven. Den järnsködda ytan är den som syns längst ner i högerkanten på bilden ovan.

Nederst till höger är spår av hamnverksamheten öster om slispens mynning.



Ovan: stapelbädd från norr, 1976. Fotograf Staffan Westergren står snett framför Santos, nuvarande Backa Teater. Gaveln som skymtar bakom kranen hör till, driftsbyggnaden från 1952 bredvid Sociala buset. Den spetsiga takvinkeln ytterst i bildkanten är Årans sydvästra fasad, längs nuvarande Utvecklingsgatan.



Bilaga  
Byggnadsbeskrivning  
Källa: STUP

## 68 Värdebärare - objekt

### Nr 10. Affärskontor

#### Historik

1949 godkändes ritningar på ett nytt affärs- och ritkontor signerade Brolid och Wallinder. De visar ett kontor med kvadratisk planform och med en lägre länga vidbyggd. Den är tydligt modernistisk och har mycket av den lätthet och balans som kännetecknar ett verk av Brolid och Wallinder.

1957 kommer en ny omgång ritningar som ser ut som en vidare bearbetning av det första förslaget. Den lägre längan liknar byggnaden i första förslaget medan det högre huset nu är betydligt större, kvadratisk i planformen och grövre i sitt uttryck.

#### Byggnadsbeskrivning

Huvudbyggnaden i gult tegel ligger i suterräng och är i tre våningar mot Plejadgatan och fyra mot älven. Den har många bevarade tidstypiska detaljer såsom en betonad entré med skulpterad mörk stenomfattning och snickerier i ädelträ. Flera andra detaljer i ädelträ är bevarade runt entrén.

Den långa längan är i två våningar och visar många perioder av tillbyggnader och renoveringar. Formen känns igen från 1949 års ritningar medan senare renoveringar och tillägg dominerar uttrycket idag.

#### Att särskilt tänka på

- Kontoret är placerat med utsikt över kärnan i det gamla varvsområdet.
- Bevarade tidstypiska detaljer har estetiska och historiska värden.



Ovan: norra och östra fasaden på kontoret.

Nedan till vänster den tidstypiska och omsorgsfullt dekorerade portalen

Nedan kontoret ses på Skatebergeet bakom kranarna. Arkivbild GSM, Staffan Westergren 1976



Bilaga  
Byggnadsbeskrivning  
Källa: STUP

Bilaga: Underlag för synbilsanalys miljö/vy 7A

